

2010 - 2014 STRATEJİK PLAN



ESKİŞEHİR

TEPEBAŞI BELEDİYESİ



ESKİŞEHİR
TEPEBAŞI BELEDİYESİ

Belediyenin Adı	Tepebaşı Belediyesi
Kuruluş Yılı	1993
Nüfusu (2008)	271.732*
Telefon No	(222) 211 40 00
Fax No	(222) 320 88 88
E-Posta	bilgi@tepebasi.bel.tr
Web Adresi	www.tepabasi.bel.tr
Üyelikler	Sağlıklı Kentler Birliği Tarihi Kentler Birliği Dünya Sağlık Örgütü Sağlıklı Şehirler Ağı
Mahalleler	Alınca, Aşağı Söğütönü, Bahçelievler, Batıkent, Boyacıoğlu, Cumhuriye, Çamlıca, Ç.Hisar, Ç.Yeni, Eğriöz, Emirler, Emirceoğlu, Ertuğrulgazi, Esentepe, Eskibağlar, Fatih, Fevziçakmak, Gazipaşa, Gökdere, Güllük, Hacıalibey, Haciseyit, Hasanbey, Hayriye, Hoşnudiye, Işıklar, İhsaniye, Kavacık, Keskin, Kozkayı, Koyunlar, Kumlubel, Mamure, M.Kemal Paşa, Orta, Ömerağa, Sakintepe, Satılmışoğlu, Sazova, Sütlüce, Şarhöyük, Şeker, Şirintepe, Tunalı, Uluönder, Yeni, Yeni Bağlar, Yeşiltepe, Y.Söğütönü, Zafer, Zincirlikuyu



ESKİŞEHİR
TEPEBAŞI BELEDİYESİ



“Kendiniz için değil, bağlı bulunduğunuz ulus için elbirliği ile çalışınız. Çalışmaların en yükseği budur.”

M. Kemal ATATÜRK



ESKİŞEHİR
TEPEBAŞI BELEDİYESİ



5018 Sayılı Kamu Mali Yönetimi ve Kontrol Kanuna göre Tepebaşı İlçe Belediyesinin orta ve uzun vadeli amaçlarını, temel ilke ve politikalarını, hedef ve önceliklerini, bunlara ulaşmak için izlenecek yöntemleri içeren 2010-2014 dönemi Stratejik Plan taslağı hazırlanmıştır.

Stratejik yönetim anlayışı ile bir idarenin “neredeyiz, nerede olmak istiyoruz, gitmek istediğimiz yere nasıl ulaşabiliriz, başarımızı nasıl takip eder ve değerlendiririz” sorularının yanıtlarını veriyoruz. Bu sayede Tepebaşı İlçe Belediyesinin faaliyetlerini belirli bir plan dâhilinde yerine

getirmesini, kaynakların stratejik önceliklere göre dağıtılmasını, orta/uzun vadeli kararlar alırken daha doğru sonuçlara ulaşmayı hedefliyoruz.

Stratejik planlama anlayışı çerçevesinde misyon, vizyon, stratejik amaç ve hedeflerle uyumlu olarak gerçekleştirilen kaynak dağıtımının performans programlarının uygulanması ve sonuçlarının performans göstergeleriyle izlenmesi takibi planlanmaktadır. Kuşkusuz, bu sayede mali yönetimde disiplin, etkinlik ve saydamlığı sağlamak mümkün olacaktır.

2010-2014 dönemi Stratejik Planı ile katılımçılık, hesap verebilirlik, saydamlık, vatandaş odaklılık ve bilgiye dayalı yönetim anlayışı içerisinde Belediyemizin önümüzdeki döneme yönelik planlarını kamuoyu ile paylaşıyoruz.

Bu çerçevede hazırlanan ve uluslararası standartlara uygun daha etkin bir yönetim sisteminin oluşturulması ve geleceğe yönelik amaçlara ulaşılması bakımından önemli bir yol haritası olan Belediyemizin 2010–2014 dönemi Stratejik Planı'nın ülkemiz Tepebaşı İlçe halkına hayırlı olması temennisiyle, bu titiz çalışmada yoğun emeği bulunan arkadaşlarıma teşekkür ediyorum.

Dt. Ahmet ATAÇ
BELEDİYE BAŞKANI



ESKİŞEHİR

TEPEBAŞI BELEDİYESİ

İÇİNDEKİLER

VİZYON, MİSYON, TEMEL DEĞERLER, KRİTİK BAŞARI FAKTÖRLERİ	5
GİRİŞ	6
TEPEBAŞI İLÇESİ KURULUŞ BİLGİLERİ	8
TARİHİ ÖZELLİKLER	9
İKLİM BİLGİLERİ	10
TEPEBAŞI İLÇE NÜFUSU DEMOGRAFİK TABLOLARI	11
TEPEBAŞI İLÇE NÜFUSU EĞİTİM BİLGİLERİ	15
BEŞERİ KAYNAKLAR ANALİZİ	17
FİZİKİ VARLIKLAR	19
MALİ DURUM ANALİZİ	21
SWOT ANALİZİ	24
SWOT ANALİZİ MATRİSİ	28
STRATEJİK AMAÇLAR VE HEDEFLER	32
HAZIRLIK PROGRAMI ÇİZELGESİ	60
KAYNAKLAR	63

VİZYON

Bireye saygılı, yaşam kalitesi yüksek; yerel, ulusal ve uluslararası düzeyde örnek ve önder bir yerleşim olmaktır.

MİSYON

Tepebaşı Belediyesi, ilçe sınırlarında hizmet üreten ve alanların ihtiyaçlarını ayırım gözetmeksizin karşılayarak; hizmetlerini dürüstlük, şeffaflık ve katılımcılık ilkeleriyle gerçekleştirmeyi görev edinmiştir.

TEMEL DEĞERLER

- HİZMET
- VATANDAŞ VE KALİTE ODAKLI OLMA
- YENİLİKÇİ/ÇAĞDAŞ OLMA
- SORUN ÇÖZÜCÜ OLMA
- GÜÇLÜ İLETİŞİM VE İŞ BİRLİĞİ
- ÇEVREYE DUYARLILIK
- ŞEFFAFLIK
- GÜVENİLİRLİK

KRİTİK BAŞARI FAKTÖRLERİ

- Vatandaş Memnuniyeti
- Çalışanların Tatmini
- Hizmet Kalitesi
- Kaynakların Etkin Kullanımı ve Yeni Kaynak Yaratılması
- Personel Eğitim Düzeyi
- Güçlü, Doğru İletişim



GİRİŞ

Günümüzde kurumlar, işletmeler çeşitli nedenlerle farklı yapıda planlar hazırlamaktadırlar. Örgütleri plan yapmaya iten en önemli faktör, varlıklarını sürdürebilmek ve daha iyi bir gelecek tasarlama çabasıdır. Bu nedenle planlama, yönetimin fonksiyonlarının ayrılmaz bir parçasıdır ve karmaşıklığı, riski karşılamak için her örgüt plan yapmak zorundadır.

Uzun vadede varlığı devam ettirebilmek ve gelişmek için makro ve mikro çevreleriyle fonksiyonel bir bağ kurulmalı, bir kurum olarak iç kaynak ve kabiliyetler kullanılarak dış çevreye adapte olmak için çevresel koşullar doğru anlaşılmalıdır. Stratejik planlama bu anlamda bizlere temel prensipleri sağlamaktadır.

Stratejik planlama ilk kez 1960'larda özel sektör tarafından gündeme getirilmiş olup, 1980'li yıllardan sonra kar amacı gütmeyen örgütler tarafından da kullanılmaya başlanmıştır.

Türkiye'de 5018 sayılı kanunun 9 ve 11. maddelerine paralel olarak hazırlanan 5393 sayılı Belediye Kanunu'nun 41. maddesi, Belediye Başkanına bütçeye esas teşkil edecek bir stratejik plan ve performans programı hazırlama yükümlülüğü getirmektedir. Bu doğrultuda Belediye Başkanımız Ahmet ATAÇ'ın yayınladığı iç genelgeyle Strateji Planlama Ekibimiz kurulmuş ve çalışmalarımız başlamıştır.

İlk toplantı öncesi literatür taraması yapılmış ve Hazırlık Programı Zaman Çizelgesi hazırlanmıştır. Bu çizelge doğrultusunda öncelikle durum analizi, daha sonra paydaş analizi verileri ile vizyon, stratejik amaç oluşturulması sağlanmıştır.

Stratejik Planlama ve Stratejik Yönetim başlıklı bir eğitim ile başlayan süreç "Kurum" olarak nerede olduğumuz sorusuna cevap aramak için durum analizi çalışmalarıyla devam etmiştir. Durum analizi dâhilinde öncelikle iç çevre analizi yapılmış, kuruluş yapısı, beşeri kaynak, kurum kültürü, kurum teknolojisi, mali durum analizleri yapılmıştır. SWOT analizi eğitimi verilerek iç çevre analizi çalışmalarında elde edilen bilgiler ile güçlü ve zayıf yönlerimiz nominal grup tekniği ile ortaya çıkarılmıştır.

Dış çevre analizi kapsamında: tarihi, coğrafi yapı, yer altı kaynakları, yasal yükümlülük ve mevzuat, faaliyet alanları ile ürün ve hizmet, ekonomik çevre, sosyo-kültürel çevre, demografik, teknolojik çevre, uluslararası çevre analizleri yapılmış ve yine nominal grup tekniği ile fırsat ve tehditlerimiz ortaya konmuştur.

Bu çalışmalar esnasında Kurumumuz paydaşları Strateji Planlama Ekibinin puanlamalarıyla önceliklendirilmiş, öncelik sırasına göre paydaş matrisleri oluşturulmuş ve görüşler resmi yazışma ile alınmıştır. Anadolu Üniversitesi Sosyoloji Bölümü desteğiyle vatandaşların memnuniyetleri, istek ve beklentileri yapılan anket çalışmasıyla ölçülmüştür. Paydaşların görüşleri dikkate alınarak SWOT matrisi tekrar gözden geçirilmiştir.

Stratejik amaçların oluşturulabilmesi için SWOT matrisi yazılı hale getirilmiş yine katılımcı bir yöntemle öncelikle vizyon ve misyon, temel değerler ve kritik başarı faktörleri belirlenmiştir. Daha sonra belirlenen vizyona ulaşabilmek için stratejik haritalar oluşturulmuştur. Bu yol haritasına göre ve Kurumumuz bütçesinin el verdiği ölçüde bütün birimlerimizin katılımıyla hedefler ortaya konulmuştur.

Büyük bir özveriyle ve sadece gönüllülük esaslı olarak yaptığımız "2010 – 2014 Tepebaşı Belediyesi Stratejik Plan"ın kurumumuza faydalı olacağı inancındayız.



ESKİŞEHİR

TEPEBAŞI BELEDİYESİ

STRATEJİ PLANLAMA EKİBİ

Ahmet ATAÇ
Erdoğan AYDOĞMUŞ
Fikriye GÜVEN
Ertuğrul ÖZEN
Ergün AK
Nuray ÇAYIR
Özlem DURUSU
Tarık ÖZ
Murat YILDIZ
Bülent ÇETİN
Şule Hanım ÖZDEN

Alev KULAÇ
Ali KUTLU

Tuncay ANDAÇ
Seyit YILDIZHAN

Ayşegül ÖZTÜRK
Hüdaî ÇENGEL
Nilüfer AYHAN

BELEDİYE BAŞKANI
BAŞKAN YARDIMCISI
BAŞKAN YARDIMCISI
FEN İŞLERİ MÜDÜR VEKİLİ
İNŞAAT MÜHENDİSİ
PARK VE BAHÇELER MÜDÜR VEKİLİ
PEYZAJ YÜKSEK MİMARİ
İMAR VE ŞEHİRCİLİK MÜDÜR VEKİLİ
ŞEHİR PLANCISI
MALİ HİZMETLER MÜDÜRÜ
MEMUR
TEMİZLİK İŞLERİ VE SAĞLIK İŞLERİ MÜDÜR
VEKİLİ
MEMUR
DESTEK HİZMETLER MÜDÜRÜ/HUKUK İŞLERİ
MÜDÜR VEKİLİ
KÜLTÜR VE SOSYAL İŞLERİ VE BASIN
YAYIN HALKLA İLİŞKİLER MÜDÜR VEKİLİ
MEMUR
İDARİ AMİR
ENDÜSTRİ MÜHENDİSİ

KATILIMCI MECLİS ÜYELERİ

Ahmet İLKER
Erdal CAFEROĞLU
M. Fuat GÜRCÜOĞLU

MECLİS ÜYESİ
MECLİS ÜYESİ
MECLİS ÜYESİ

STRATEJİK PLANLAMA ÇALIŞMALARINA DESTEK VEREN ÜYELER

TÜM BİRİM MÜDÜRLERİ
Mehmet GÜRCAN
Evrin KOÇ
Eral EROL
Yusuf UYGAN
Suat YALNIZOĞLU
Barbaros TAŞÇIOĞLU
Fikret SAY

İNŞAAT MÜHENDİSİ
ŞEHİR PLANCISI
MEMUR
GRAFİKER
TEKNİKER
VETERİNER HEKİM
MEMUR

KOORDİNATÖR BİRİM

Belgin SÖĞÜTLÜLER
A. Kadir TUNCER

STRATEJİ GELİŞTİRME MÜDÜRÜ
MEMUR



TARİHİ ÖZELLİKLER

- Eskişehir insanlığın ilk yerleşmeye başladığı tarihten bu yana – MÖ 9500 – kesintisiz olarak yerleşim merkezi olmuştur. Antik ismi Dorylaion olan Eskişehir Frigya'nın din merkezi konumundayken sonra harabe bir şekilde Selçukçuların egemenliğine girmiştir. Yıkık ve kullanılmayan bölgenin ismi Selçuklular tarafından Eskişehir olarak adlandırılmaya başlamıştır.
- Zamanında Osmanlı Devletinin çekirdeğini oluşturan bir uç bölge niteliğinde olan Eskişehir ilerleyen sürelerde konaklama, haberleşme, ordunun ikmal ve iaşe ihtiyacını giderme merkezlerinden biri olmuştur.
- 1894 yılında kurulan Lokomotif ve Tamir Atölyesi ile ulaşım güvenliği artırılmış ve Eskişehir lojistik bir merkez olması için ilk adım atılmıştır.
- Seyit Battal Gazi, Nasreddin Hoca ve Yunus Emre gibi isimlere ev sahipliği yapmıştır.
- Türkiye Cumhuriyeti'nin kuruluş tarihinde büyük öneme sahip savaşlara sahne olan Eskişehir, savaş sonrası da Türk Milleti'nin ayağa kalkmasını sağlayacak endüstriyel yatırımlara sahip olmuştur.
- Savaşlardan sonra yıpranan şehir Devlet teşvikiyle endüstri, tarım, doğal kaynak araştırmaları yapılmış ve un, tuğla, kiremit, kereste endüstrilerine yönelmiş birçok fabrikalar kurulmuştur.



5 Aralık 1933`te Açılan Eskişehir Şeker Fabrikası

“Eskişehir bir sınaî şehri olmalı, buradan tütecek bacalar Türkiye'nin iktisadi hayatını yükseltmelidir”

M. Kemal ATATÜRK



- Çimento ve Şeker fabrikaları, TUSAŞ F-16 uçak motor fabrikası ve özel sektörde büyük birçok fabrikaları kurulmuştur. *Eskişehir sosyoekonomik gelişmişlik seviyesinde Türkiye’de 6. sırada yer almayı başarmıştır.*
- 2 büyük üniversitesi, eğitim seviyesi yüksek halkı, sosyal – kültürel yaşam tarzıyla yine *Türkiye’de yaşanabilirlik açısından kaliteli yaşanabilecek şehirler arasında 5. sırada yer almaktadır.*

Tüm bu geçmişin ışığında, bu tarihi zenginlikle yoğrulmuş Eskişehir’in bugün kuzeyinde çok yeni olan bir yerleşim yeri, “Eski Şehirin Yeni Yüzü” oluşmaktadır: *Tepebaşı Merkez İlçesi.*

Kentteki 2 üniversiteden birisi olan Anadolu Üniversitesi Tepebaşı Belediye sınırları içerisinde kalmaktadır. Ayrıca 1894 yılında kurulan ve Türkiye Lokomotif ve Motor Sanayi A.Ş. (TÜLOMSAŞ), Türkiye Cumhuriyetinin ilk fabrikalarından Eskişehir Şeker Fabrikası, hava platformlarının tasarımı, geliştirilmesi, imalatı, entegrasyonu ve modernizasyonu alanlarında teknoloji üreten TUSAŞ Havacılık ve Uzay Sanayi A.Ş. (TAI) ile geleneksel sanayi sektörlerinden olan çeşitli tuğla-kiremit fabrikaları ve un fabrikaları ve ilin 3 büyük Alış Veriş Merkezleri de Tepebaşı Belediyesi sınırları içerisinde bulunmaktadır.

İKLİM

Eskişehir il merkezinde en sıcak ve en soğuk ayların ortalamaları 21,5°C ve -0,8°C (temmuz ve ocak), kaydedilen maksimum ve minimum değerler ise 39,1°C ve -26,3°C dir.

TABLO 1*: AYLARA GÖRE ORTALAMA SICAKLIK

	AYLAR											
	OCAK	ŞUBAT	MART	NİSAN	MAYIS	HAZİRAN	TEMMUZ	AĞUSTOS	EYLÜL	EKİM	KASIM	ARALIK
ORT. EN YÜKSEK SICAKLIK (°C)	3,9	6,2	11,2	16,4	21,8	25,9	29,2	28,9	25	19,8	12,4	5,5
ORT. EN DÜŞÜK SICAKLIK (°C)	-4,1	-3,9	-1,5	2,8	6,9	10,4	13,1	13	8,4	4,4	0,3	-2
ORT. GÜNEŞLENME SÜRESİ(SAAT)	2,7	4,1	5,5	6,3	8,7	10,3	11,1	10,6	8,8	6,3	4,3	2,2
ORT. YAĞIŞLI GÜN SAYISI	11,5	11,4	10,9	11,8	9,3	6,9	4,1	3,7	4,7	7,6	9,6	12,8

* Devlet Meteoroloji İşleri Genel Müdürlüğü; 11.06.2009; www.meteor.gov.tr



ESKİŞEHİR
TEPEBAŞI BELEDİYESİ

TEPEBAŞI İLÇESİ

NÜFUS VE DEMOGRAFİK VERİLER

TABLO 2*: TEPEBAŞI İLÇE NÜFUSU

TEPEBAŞI	İlçe merkezi		
	Toplam	Erkek	Kadın
	263.989	131.867	132.122
	Belde/köyler		
	Toplam	Erkek	Kadın
	7.743	3.915	3.828
	Toplam		
	Toplam	Erkek	Kadın
	271.732	135.782	135.950

TABLO 3*: YAŞ GRUBUNA GÖRE NÜFUS

Yaş grubu	TOPLAM		CİNSİYET	
	Sayı	Yüzde	Erkek	Kadın
0-4	15.729	5,79	8.125	7.604
5-9	16.773	6,17	8.703	8.070
10-14	18.737	6,9	9.583	9.154
15-19	20.856	7,68	10.729	10.127
20-24	29.795	10,96	15.416	14.379
25-29	24.726	9,1	12.961	11.765
30-34	21.814	8,03	10.868	10.946
35-39	20.614	7,59	10.215	10.399
40-44	20.068	7,39	9.664	10.404
45-49	19.728	7,26	9.867	9.861
50-54	16.315	6	8.212	8.103
55-59	13.447	4,95	6.687	6.760
60-64	10.370	3,82	4.937	5.433
65-69	8.251	3,04	3.767	4.484
70-74	6.200	2,28	2.690	3.510
75-79	4.791	1,76	2.004	2.787
80-84	2.637	0,97	1.045	1.592
85-89	680	0,25	246	434
90+	201	0,07	63	138
Toplam	271.732	100	135.782	135.950

* Türkiye İstatistik Kurumu; 06.08.2009; www.tuik.gov.tr



ESKİŞEHİR
TEPEBAŞI BELEDİYESİ

TEPEBAŞI İLÇESİ

MAHALLELER

TABLO 4*: MAHALLELERE GÖRE DEMOGRAFİK YAPI

No	Mahalle	Nüfus	Erkek	Kadın
1	Aşağı Söğütönü	523	265	258
2	Bahçelievler	7764	3944	3820
3	Batıkent	13247	6640	6607
4	Cumhuriye	4668	2354	2314
5	Çamlıca	20925	10466	10459
6	Ç.Yeni	2164	1094	1070
7	Eğriöz	287	144	143
8	Emirler	1918	950	968
9	Ertuğrulgazi	13054	6647	6407
10	Esentepe	9150	4550	4600
11	Eskibağlar	4667	2337	2330
12	Fatih	4565	2256	2309
13	Fevziçakmak	10385	5244	5141
14	Gazipaşa	1205	636	569
15	Güllük	4480	2240	2240
16	Hacalibey	2315	1027	1288
17	Hacıseyit	3143	1522	1621
18	Hayriye	1604	764	840
19	Hoşnudiye	6476	3145	3331
20	Işıklar	5259	2592	2667
21	İhsaniye	1434	686	748
22	Keskin	864	446	418
23	Kozkayı	429	213	216
24	Koyunlar	1675	837	838
25	Kumlubel	4327	2195	2132
26	Mamure	3915	1914	2001

No	Mahalle	Nüfus	Erkek	Kadın
27	M.Kemal Paşa	2434	1196	1238
28	Orta	1271	632	639
29	Ömerağa	6273	3154	3119
30	Sakintepe	605	320	285
31	Satılmışoğlu	987	488	499
32	Sazova	4469	2237	2232
33	Sütlüce	7757	3853	3904
34	Şarhöyük	7472	3724	3748
35	Şeker	6130	3099	3031
36	Şirintepe	25620	12879	12741
37	Tunalı	6927	3480	3447
38	Uluönder	15173	7383	7790
39	Yeni	5319	2636	2683
40	Yeni Bağlar	13480	6916	6564
41	Yeşiltepe	15092	7400	7692
42	Y.Söğütönü	722	355	367
43	Zafer	8647	4347	4300
44	Zincirlikuyu	2558	1350	1208
45	Ç.Hisar	1728	848	880
46	Kavacık	882	462	420
47	Gökdere			
48	Alınca			
49	Emirceoğlu			
50	Boyacıoğlu			
51	Hasanbey			
TOPLAM		263989	131867	132122

* Türkiye İstatistik Kurumu; 06.08.2009; www.tuik.gov.tr



ESKİŞEHİR
TEPEBAŞI BELEDİYESİ

TEPEBAŞI İLÇESİ

TABLO 5*: ORMAN VE İLÇE KÖYLERİ DEMOGRAFİK YAPI

ORMAN KÖYLERİ	Nüfus Toplam	Erkek	Kadın
1 Ahılar	23	13	10
2 Aşağıkartal	65	29	36
3 Atalantekke	102	49	53
4 Avlamış	171	86	85
5 Bektaşınarı	66	36	30
6 Bozdağ	140	72	68
7 Buldukpınar	45	23	22
8 Cumhuriyet	718	368	350
9 Danişment	170	85	85
10 Gökçekısık	29	15	14
11 Hekimdağ	326	172	154
12 Karaçobanpınarı	25	11	14
13 Karadere	96	53	43
14 Karagözler	305	158	147
15 Kızılcaören	468	231	237
16 Kızılınler	248	122	126
17 Mollaoğlu	93	42	51
18 Musaözü	73	42	31
19 Sulukaraağaç	114	59	55
20 Takmak	84	43	41
21 Tandır	28	16	12
22 Tekeçiler	104	56	48
23 Turgutlar	194	103	91
24 Uludere	391	204	187
25 Yarımca	66	36	30
26 Yeniakçayır	84	38	46
27 Yeniincesu	51	29	22
28 Yörükçayır	76	47	29
29 Yukarıkartal	303	159	144
30 Yusufklar	58	26	32

İLÇE KÖYLERİ (Belediye sınırı dışı, ilçe sınırı içi)	Nüfus Toplam	Erkek	Kadın
1 Gündüzler	1.317	658	659
2 Atalan	72	34	38
3 Karahöyük	357	166	191
4 Taycılar	41	20	21
5 Kozlubel	204	99	105
6 Beyazaltın	405	199	206
7 Yakakayı	249	119	130
8 Behçetiye	74	37	37
9 Çalkara	185	93	92
10 Nemli	105	57	48
11 Çanakkıran	18	10	8
Toplam	7743	3915	3828

* Türkiye İstatistik Kurumu; 06.08.2009; www.tuik.gov.tr

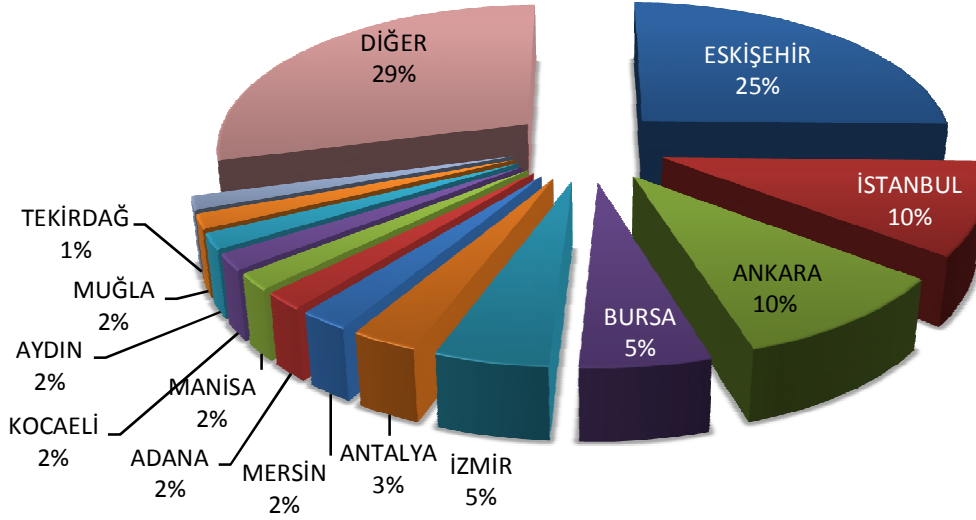


ANADOLU ÜNİVERSİTESİ AKTİF ÖĞRENCİ SAYILARI

TABLO 6*: ANADOLU ÜNİVERSİTESİ AKTİF ÖĞRENCİ SAYISI

	TOPLAM		
	Erkek	Kız	TOPLAM
Açık Öğretim Hariç	13.096	10.465	23.561

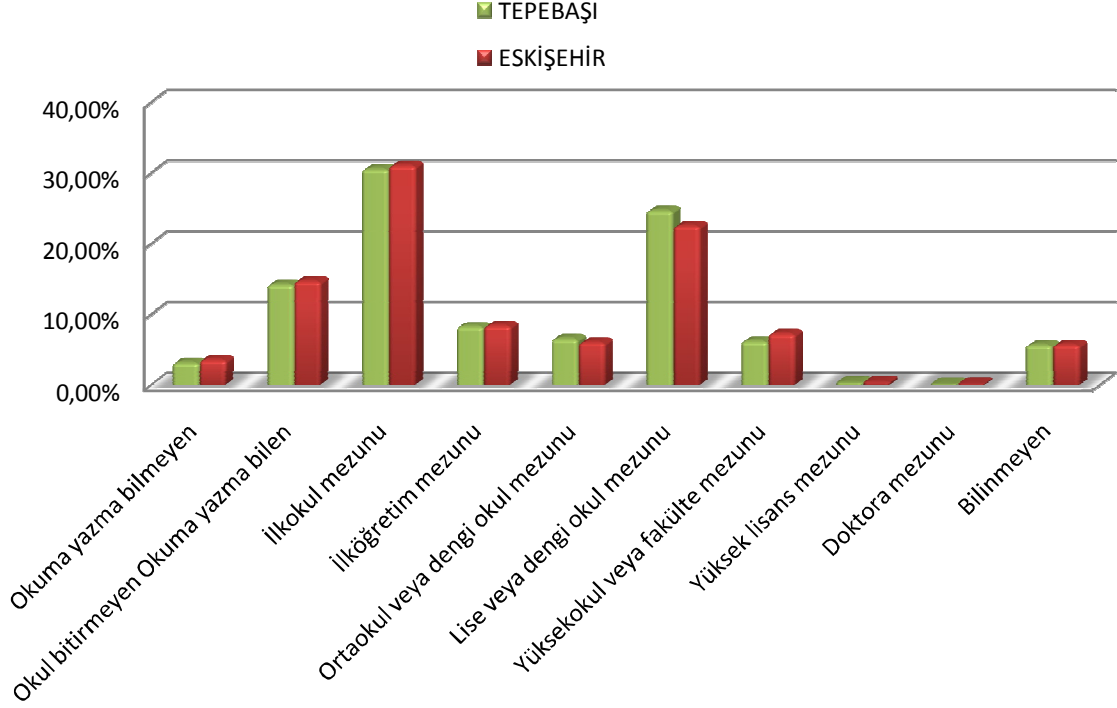
ANADOLU ÜNİVERSİTESİ ÖĞRENCİLERİNİN MEMLEKETLERİNE GÖRE DAĞILIMI



*Anadolu Üniversitesi; 10.08.2009; <http://ogrsayi.anadolu.edu.tr/aozet.htm>

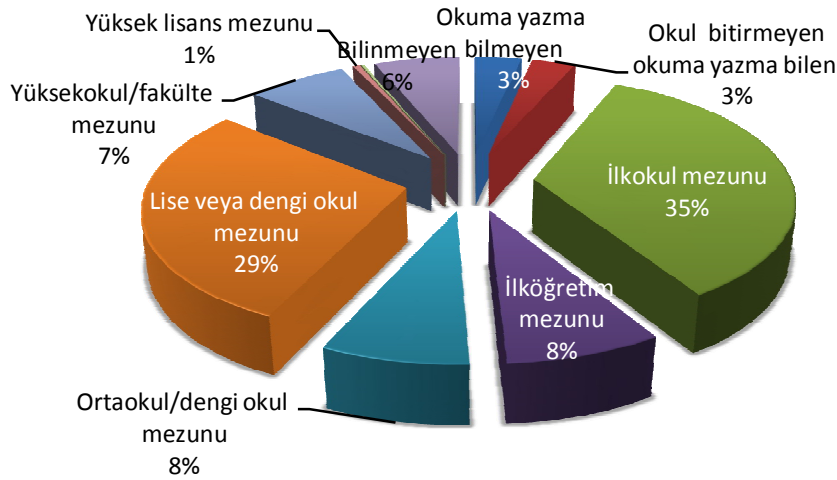


EĞİTİM DÜZEYİ



Yukarıdaki grafikte Eskişehir ve Tepebaşı İlçesinin 6 yaş üstü nüfusunun bitirilen eğitim düzeyleri 2008 ADNKS verileriyle oluşturulmuştur. Her bir eğitim düzeyinin alınan bölgenin nüfusuna oranı yüzde olarak hesaplanmıştır. Bu hesaplanan Tepebaşı ve Eskişehir eğitim düzeyi yüzdeleri birbirleriyle karşılaştırılmıştır.

TEPEBAŞI NÜFUSUNUN EĞİTİM DÜZEYİ (+6 YAŞ)





ESKİŞEHİR
TEPEBAŞI BELEDİYESİ

TEPEBAŞI İLÇESİ

TABLO 7*: 6 YAŞ ÜSTÜ EĞİTİM DURUMU

Bitirilen eğitim düzeyi ve cinsiyete göre Tepebaşı nüfusu (6 +yaş) - 2008					ESKİŞEHİR	
Bitirilen eğitim düzeyi	Erkek	Kadın	Yüzde	Toplam	Toplam	Yüzde
Okuma yazma bilmeyen	1.274	6.816	3,20%	8.090	24.714	3,59%
Okul bitirmeyen Okuma yazma bilen	17.043	18.958	14,24%	36.001	101.136	14,68%
İlkokul mezunu	31.787	45.426	30,55%	77.213	213.934	31,05%
İlköğretim mezunu	10.878	10.058	8,28%	20.936	57.777	8,39%
Ortaokul veya dengi okul mezunu	10.559	6.039	6,57%	16.598	41.762	6,06%
Lise veya dengi okul mezunu	36.456	25.859	24,66%	62.315	155.386	22,56%
Yüksekokul veya fakülte mezunu	9.609	6.188	6,25%	15.797	50.138	7,28%
Yüksek lisans mezunu	540	459	0,40%	999	3.154	0,46%
Doktora mezunu	274	173	0,18%	447	1.416	0,21%
Bilinmeyen	7.599	6.748	5,68%	14.347	39.473	5,73%
Toplam	126.019	126.724	100,00%	252.743	688.890	100,00%

* Türkiye İstatistik Kurumu; 06.08.2009; <http://tuikapp.tuik.gov.tr/adnksdagitapp/adnks.zul>

TEPEBAŞI BELEDİYESİ ÇALIŞANLARI

- Tepebaşı Belediyesi çalışanlarının büyük bir kısmı genç bir yaş ortalamasına sahiptir.
- Çalışanlarımızın %43'lük kısmı üniversite mezunudur. Yönetici, idari memur ve teknik personellerinin eğitim durumu yüksektir.
- Çalışan memnuniyetini öncelikli tutan bakış açısı ile düzenli olarak memnuniyet anketleri yapılmaktadır.
- Çalışanlarımızın %20'si kadın, %80'i erkektir.
- Hizmet alımı ile şirket elemanı statüsünde çalışanlar mevcuttur:

Toplam 620 kişi çalışmaktadır

Destek Hizmetler Müdürlüğü: 47 kişi
Park Bahçeler Müdürlüğü: 175 kişi
Temizlik ve Sağlık İşleri Müdürlüğü: 280 kişi
Fen İşleri Müdürlüğü: 36 kişi
Bilgi İşlem Müdürlüğü: 2 kişi
Basın Yayın ve Halkla İlişkiler Müdürlüğü: 17 kişi
İmar ve Şehircilik Müdürlüğü: 17 kişi
Kültür ve Sosyal İşleri Müdürlüğü: 46 kişi

TABLO 8: YILLARA GÖRE TEPEBAŞI BELEDİYESİ ÇALIŞANLARI

	2005	2006	2007	2008	2009*
MEMUR	110	108	119	123	150**
S.PERSONEL	0	7	11	27	36
İŞÇİ	194	182	172	161	172
TOPLAM	304	297	302	311	358

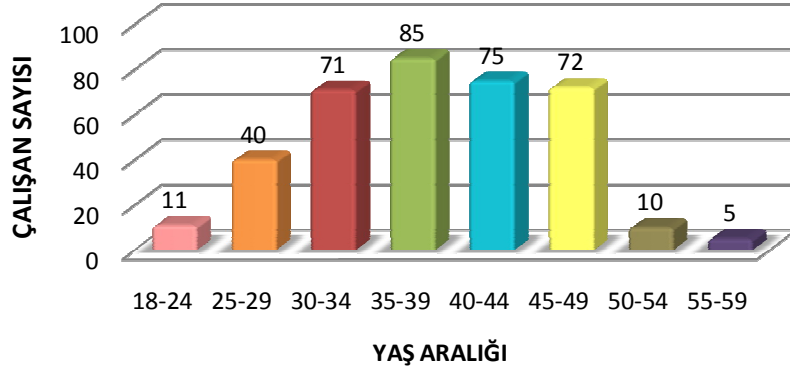
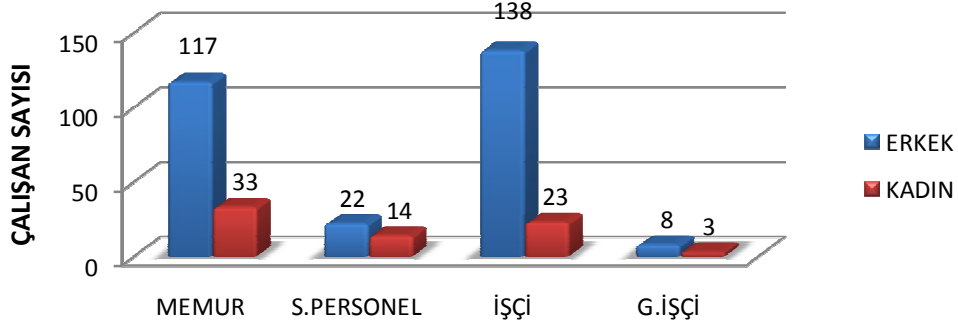
*2009 ÇALIŞAN SAYILARI 7 AĞUSTOS 2009 TARİHLİDİR

**2009 yılında memur sayısının artma sebebi Çukurhisar ve Muttalıp Belediyelerinin bağlanmasıdır.

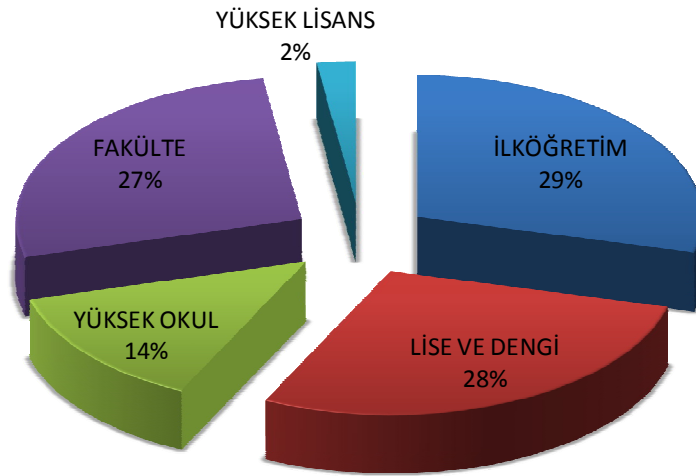


ESKİŞEHİR
TEPEBAŞI BELEDİYESİ

TEPEBAŞI BELEDİYESİ



ÇALIŞANLARIN EĞİTİM DÜZEYİ





ESKİŞEHİR
TEPEBAŞI BELEDİYESİ

TEPEBAŞI BELEDİYESİ

Tepebaşı Belediyesi toplamda 1.778.216,56 m² Arazi(Tarla) ve 1.031.859,67 m² Arsaya sahiptir.

TABLO 9: TEPEBAŞI BELEDİYESİ MEVCUT BİNALARI

MEVCUT YAPILAR				
NO	YAPI	MÜLKİYET	BULUNDUĞU ARSA ALANI	ADA/PARSEL
1	Fevzi Çakmak Beldeevi	Tescilsiz	17.718 (m ²)	*
2	Belmek	İl Özel İdare	662 (m ²)	700/7
3	Cahide Aydınürk & Fevziye Demirağ Beldeevi	Belediye (Bağımsız)	7.874 (m ²)	2889/1
4	Düşünen Çocuk Oyun Evi	Belediye	334 (m ²)	1411/12
5	Gençlik Merkezi	Belediye (Bağımsız)	637 (m ²)	2125/143
6	Tepebaşı Belediyesi Hizmet Binası	Belediye	10.192 (m ²)	3049/1
7	Yeşiltepe Kapalı Pazaryeri, Düğün Salonu ve Sosyal Tesisleri	Belediye	3.327 (m ²)	7060/10
8	Tepebaşı Beldeevi + Avlulu Çarşı	Tescilsiz	4.345 (m ²)	*
9	Uluönder Kapalı Pazaryeri + Balık Pazarı	Belediye	11.148 (m ²)	9398/1
10	Umut Evi	Belediye	134 (m ²)	*
11	Zincirlikuyu Beldeevi	Belediye	510 (m ²)	*/701
12	Zincirlikuyu İyileştirme Projesi	Hazine	1.036 (m ²)	*/700
13	Batıkent Beldeevi	Tescilsiz	18.489 (m ²)	*
14	Batıkent Engelliler Gündüz Bakım Evi	Özel	11.539 (m ²)	6/315
15	Ertuğrulgazi Açık Pazaryeri	Belediye	6.900 (m ²)	7486/1
16	Çamlıca Beldeevi - İsmail Akçura Aşevi	Bir Kısım Belediye	*	2059/8-2061/6
17	Çamlıca Açık Pazaryeri	Bir Kısım Belediye	9.126 (m ²)	2058/5
18	Hobi Bahçeleri	Tescilsiz	9.333 (m ²)	*
19	Doğal Yaşam Ve Rehabilitasyon Evi (Köpek Barınağı - At Padok)	Hazine	35.935 (m ²)	*

TABLO 10: TEPEBAŞI BELEDİYESİ PROJELENDİRİLEN HİZMET YAPILARI

PROJELENDİRİLEN HİZMET YAPILARI				
NO	YAPI	MÜLKİYET	BULUNDUĞU ARSA ALANI	ADA/PARSEL
1	Esentepe Beldeevi ve Düğün Salonu	Belediye	1.490 (m ²)	2084-2085
2	Anadolu Çarşı	Belediye	1.210 (m ²)	2122/102-103-105
3	Sosyal Yaşam Merkezi	Belediye	450 (m ²)	2124/18
4	Ertuğrulgazi Spor Kompleksi	Hazine	33.400 (m ²)	2172/447-600
5	Çamlıca Düğün Salonu	Belediye	6.100 (m ²)	3540/1
6	Batıkent Çarşı	Tescilsiz	1.780 (m ²)	*
7	Doğal Yaşam Parkı	Hazine	35.935 (m ²)	*



ESKİŞEHİR
TEPEBAŞI BELEDİYESİ

TEPEBAŞI BELEDİYESİ

TABLO 11: TEPEBAŞI BELEDİYESİ TAŞIT PARKINDA BULUNAN ARAÇLARI

TAŞIT PARKINDA BULUNAN ARAÇLARIMIZ				
No	TÜRÜ	BELEDİYEYE AİT	KİRALIK	TOPLAM
1	Binek Oto	12 ADET	13 ADET	25 ADET
2	Pick-Up	-	3 ADET	3 ADET
3	Minibüs	8 ADET	1 ADET	9 ADET
4	Kamyonet	8 ADET	-	8 ADET
5	Kamyon	36 ADET	-	36 ADET
6	İŞ MAKİNALARI	16 ADET	-	16 ADET
7	TRAKTÖR	6 ADET	-	6 ADET
8	VİDANJÖR	2 ADET	-	2 ADET
9	OTOBÜS	4 ADET	-	4 ADET
10	ARAZÖZ	1 ADET	-	1 ADET
TOPLAM		93 ADET	17 ADET	110 ADET

TABLO 12: TEPEBAŞI BELEDİYESİ BİLGİ VE BİLGİYE ERİŞİM ARAÇLARI

BİLGİ VE BİLGİYE ERİŞİM ARAÇLARIMIZ	
ADET	CİNS
15	Server
189	PC
63	Thin Client
11	Notebook
104	Yazıcı
5	Projeksiyon
5	Scanner
16	ADSL Bağlantı cihazı
16	Kamera
8	Güç Kaynagi



GELİR TABLOLARI

2004	BÜTÇE	GERÇEKLEŞEN	GERÇEKLEŞME ORANI %
1000-VERGİ GELİRLERİ	18.108.683	16.419.414	91
2000-VERGİ DIŞI GELİRLER	7.508.389	5.653.012	75
3000-YARDIM VE FONLAR	15.455	15.455	100
TOPLAM	25.632.527	22.087.881	86
2005	BÜTÇE	GERÇEKLEŞEN	GERÇEKLEŞME ORANI %
1000-VERGİ GELİRLERİ	25.764.467,79	23.424.046,18	91
2000-VERGİ DIŞI GELİRLER	7.696.943,44	4.483.160,68	58
3000-YARDIM VE FONLAR	151.769,54	151.769,54	100
TOPLAM	33.613.180,77	28.058.976,40	83
2006	BÜTÇE	GERÇEKLEŞEN	GERÇEKLEŞME ORANI %
1000-VERGİ GELİRLERİ	34.318.000,00	26.360.892,99	77
2000-VERGİ DIŞI GELİRLER	7.504.500,00	6.098.374,35	81
3000-YARDIM VE FONLAR	177.500,00	474.774,98	267
TOPLAM	42.000.000,00	32.934.042,32	78
2007	BÜTÇE	GERÇEKLEŞEN	GERÇEKLEŞME ORANI %
1000-VERGİ GELİRLERİ	23.877.100,00	12.054.222,88	50
2000-VERGİ DIŞI GELİRLER	33.907.900,00	23.280.488,81	69
3000-YARDIM VE FONLAR	1.715.000,00	2.884.579,14	168
TOPLAM	59.500.000,00	38.219.290,83	64
2008	BÜTÇE	GERÇEKLEŞEN	GERÇEKLEŞME ORANI %
1000-VERGİ GELİRLERİ	19.720.000,00	13.463.512,08	68
2000-VERGİ DIŞI GELİRLER	32.349.000,00	27.203.711,52	84
3000-YARDIM VE FONLAR	431.000,00	481.179,83	112
TOPLAM	52.500.000,00	41.148.403,43	78



ESKİŞEHİR
TEPEBAŞI BELEDİYESİ

TEPEBAŞI BELEDİYESİ

2009	BÜTÇE	GERÇEKLEŞEN	GERÇEKLEŞME ORANI %
VERGİ GELİRLERİ	17.991.000,00	7.347.601,06	41
TEŞEBBÜS VE MÜLKİYET GELİRLERİ	3.130.000,00	978.024,77	31
ALINAN BAĞIŞ VE YARDIMLAR	933.000,00	148.542,77	16
DİĞER GELİRLER	26.180.000,00	10.447.135,27	40
SERMAYE GELİRLERİ	8.390.000,00	7.579.200,00	90
RET VE İADELER	-624.000,00	0	0
TOPLAM	56.000.000,00	26.500.503,87*	47

*2009 YILI GERÇEKLEŞEN 22.06.2009 TARİHİ İTİBARI İLE ALINMIŞTIR.

GİDER TABLOLARI

2004	BÜTÇE	GERÇEKLEŞEN	GERÇEKLEŞME ORANI %
CARİ GİDERLER	6.583.284	7.419.819	113
YATIRIM GİDERLERİ	12.740.596	7.088.689	56
TRANSFER GİDERLERİ	4.195.622	4.506.629	107
TOPLAM	23.519.502	19.015.137	81
2005	BÜTÇE	GERÇEKLEŞEN	GERÇEKLEŞME ORANI %
CARİ GİDERLER	7.657.835,00	10.852.539,17	142
YATIRIM GİDERLERİ	19.699.683,00	11.548.820,06	59
TRANSFER GİDERLERİ	6.875.482,00	3.421.855,38	50
TOPLAM	34.233.000,00	25.823.214,61	75
2006	BÜTÇE	GERÇEKLEŞEN	GERÇEKLEŞME ORANI %
CARİ GİDERLER	24.935.258,29	26.654.042,44	107
YATIRIM GİDERLERİ	34.723.691,71	15.699.928,97	45
TRANSFER GİDERLERİ	4.433.050,00	2.258.817,37	51
TOPLAM	64.092.000,00	44.612.788,78	70
2007	BÜTÇE	GERÇEKLEŞEN	GERÇEKLEŞME ORANI %
CARİ GİDERLER	37.442.162,22	27.792.231,77	74
YATIRIM GİDERLERİ	36.681.687,78	20.770.828,11	57
TRANSFER GİDERLERİ	5.265.150,00	2.167.735,84	41
TOPLAM	79.389.000,00	50.730.795,72	64



ESKİŞEHİR
TEPEBAŞI BELEDİYESİ

TEPEBAŞI BELEDİYESİ

2008	BÜTÇE	GERÇEKLEŞEN	GERÇEKLEŞME ORANI %
CARİ GİDERLER	36.620.082,70	36.362.445,65	99
YATIRIM GİDERLERİ	22.125.825,46	12.609.886,26	57
TRANSFER GİDERLERİ	6.254.091,84	2.440.148,81	39
TOPLAM	65.000.000,00	51.412.480,72	79
2009	BÜTÇE	GERÇEKLEŞEN	GERÇEKLEŞME ORANI %
PERSONEL GİDERLERİ	8.171.820,00	4.028.065,89	49
SGK DEVLET PRİM GİDERLERİ	1.286.300,00	680.287,48	53
MAL VE HİZMET ALIM GİDERLERİ	27.868.080,00	6.985.081,92	25
FAİZ GİDERLERİ	1.201.000,00	456.173,08	38
CARİ TRANSFERLER	3.417.100,00	1.839.220,37	54
SERMAYE GİDERLERİ	10.660.700,00	8.039,94	0
YEDEK ÖDENEKLER	5.395.000,00	0	0
TOPLAM	58.000.000,00	13.996.868,68*	24

*2009 YILI GERÇEKLEŞEN 22.06.2009 TARİHİ İTİBARI İLE ALINMIŞTIR.

TAHAKKUK VE TAHSİLÂT TABLOSU

YILI	TAHAKKUK	TAHSİLÂT
2004	25.632.527,00	22.087.881,00
2005	33.613.180,77	28.058.976,40
2006	40.315.116,91	32.934.042,32
2007	43.907.602,17	38.219.290,83
2008	44.473.718,41	41.148.403,46



GÜÇLÜ YÖNLER

- G1.** BELEDİYE BAŞKANIMIZIN YÖNETİMDE DENEYİMLİ VE HALKLA İÇ İÇE OLMASI
- G2.** İLKELİ, KARARLI VE TECRÜBELİ BİR ÜST YÖNETİMİN OLMASI
- G3.** İDARİ VE TEKNİK YÖNETİM KADROSUNUN YÜKSEK ÖĞRETİM MEZUNU KİŞİLERDEN OLUŞMASI VE ÖĞRENİM DÜZEYİNİN GİDEREK YÜKSELMESİ
- G4.** BELEDİYEYE AİT GAYRİMENKUL VE ARAZİLERİN FAZLA OLMASI
- G5.** YENİ MÜDÜRLÜKLERİN KURULMASI
- G6.** YENİ KATILAN BELEDİYELERLE YENİ KAYNAKLARIN BELEDİYE BÜNYESİNE DAHİL OLMASI
- G7.** HUKUKİ, İDARİ, MALİ MEVZUAT KONUSUNDA BİLGİ BİRİKİMİNE SAHİP VE KONULARA HAKİM OLMA
- G8.** STRATEJİK PLANLAMAYA GEREKEN ÖNEMİN VERİLMESİ
- G9.** KURUM İÇİ YAPILANMADA TEKNİK DESTEĞİN HIZLI OLMASI
- G10.** TEKNOLOJİK ALT YAPININ GELİŞMEYE AÇIK OLMASI
- G11.** TEKNOLOJİNİN ÜST DÜZEY KULLANIMI İÇİN YÖNETİMİN DESTEK VERMESİ
- G12.** ÜST YÖNETİMİN ÇALIŞANLARI ÖNEMSEMESİ
- G13.** PERSONELE MEVCUT SİSTEMLE VE OFİSLE İLGİLİ GEREKLİ EĞİTİMLERİN VERİLİYOR OLMASI
- G14.** BELEDİYE HİZMETLERİNİN ÖZELLEŞTİRİLMESİNİN BÜTÇEYE POZİTİF ETKİ SAĞLAMASI
- G15.** İDARİ VE TEKNİK PERSONELİN UZMANLIK DÜZEYLERİNİN ÇALIŞTIKLARI BİRİME UYGUN OLMASI
- G16.** PERSONELİN DENEYİMLİ OLMASI VE UZMANLIK AÇISINDAN OLUMLU SAYILABİLECEK YAŞ ORTALAMASINA SAHİP OLMASI
- G17.** E-BELEDİYE HİZMETLERİNİN VERİLİYOR OLMASI
- G18.** YÖNETSEL OTOKONTROL SİSTEMİNİN ÖNEMSENMESİ
- G19.** ACİL DURUMLARDA ANINDA MÜDAHELE YETENEĞİ
- G20.** PERSONELİN TEPEBAŞI BELEDİYESİNDE ÇALIŞMAKTAN VE ÇALIŞTIĞI BİRİMDEN MEMNUN OLMASI VE YAPTIĞI İŞİN KİŞİSEL GELİŞİMİNE KATKIDA BULUNDUĞUNU DÜŞÜNMESİ
- G21.** BELDEEVLERİ SAYISININ ARTIRILMASI



ZAYIF YÖNLER

- Z1. BORÇLARIMIZIN FAZLA OLMASI VE YATIRIMLARIN KISITLANMASI
- Z2. VERİ BANKASININ OLMAMASI
- Z3. MÜLKİYETİ BELEDİYEMİZE AİT MEVCUTLARIN GELİR GETİRECEK SİSTEME BAĞLANMAMASI
- Z4. PERSONELİN GÖREV TANIMLARININ YAPILMAMIŞ OLMASI DOLAYISIYLA GÖREV/YETKİLERİN BİLİNMEMESİ
- Z5. BELEDİYEYE GELİR GETİREBİLECEK KAYNAKLARIN YARATILAMAMASI
- Z6. PERFORMANS İZLEME VE DEĞERLENDİRME İÇİN GEREKLİ KRİTERLERİN BELİRLENMEMİŞ OLMASI / ÖDÜL VE CEZA SİSTEMİNİN OLMAMASI
- Z7. FAYDA MALİYET ANALİZİNİN DOĞRU YAPILAMAMASI
- Z8. GERÇEKÇİ BÜTÇE YAPILAMAMASI
- Z9. HALKLA DOĞRUDAN İLİŞKİDE BULUNAN PERSONELİN KURUM İMAJINI ZEDELEYİCİ DAVRANIŞLARDA BULUNMASI
- Z10. BÜTÇE HAZIRLANIRKEN GELİRE GÖRE GİDER TAHMİNİNDE BULUNULMAMASI
- Z11. PERSONEL ROTASYONUNUN FAZLA OLMASI, SIK ELEMAN DEĞİŞİKLİĞİ
- Z12. HİZMET İÇİ EĞİTİMİN YETERSİZLİĞİ
- Z13. VERİ TABANINDAKİ PERSONEL DAĞILIMI İLE MÜDÜRLÜKLERDE ÇALIŞAN PERSONELİN FARKLI OLMASI
- Z14. PERSONELİN KURUMSAL MOTİVASYONU İLE İLGİLİ YÖNETSEL STRATEJİLERİNİN BULUNMAMASI
- Z15. TÜM BİLGİLERİN BİLGİSAYAR VE DİJİTAL KAYDA GEÇİRİLMEMESİ
- Z16. AYNI İŞİ YAPAN PERSONELLER ARASINDAKİ MAAŞ FARKLILIĞI
- Z17. MUTTALİP VE ÇUKURHİSAR BELEDİYELERİNDEN BELEDİYEMİZE KATILAN PERSONELİN KURUM KÜLTÜRÜNÜ HENÜZ BENİMSEMİŞ OLMASI
- Z18. MALİ HİZMETLER BİRİMİ DIŞINDAKİ DİĞER HARCAMA BİRİMLERİNİN, MALİ KONULARA DAYALI MEVZUAT HAKKINDA BİLGİ EKSİKLİĞİ
- Z19. BELEDİYE HİZMET BİNASININ GİDERLERİNİN FAZLA OLMASI
- Z20. 2006-2007-2008 YILLARINDA ALINAN YARDIM VE FONLARIN HIZLA ARTMIŞ OLMASI



FIRSATLAR

- F1.** ESKİŞEHİR'İN SOSYOEKONOMİK GELİŞMİŞLİK SIRASINDA 6. VE YAŞANILABİLİR ŞEHİRLER SIRALAMASINDA 5. SIRADA YER ALMASI
- F2.** TEPEBAŞI BELDESİNİN BATIYA DOĞRU GELİŞEN BİR BÖLGEDE OLMASI
- F3.** 3 BÜYÜK ALIŞ VERİŞ MERKEZİNİN BÖLGEMİZDE BULUNMASI
- F4.** NÜFUSUN GENÇ VE EĞİTİM DÜZEYİNİN (OKUMA-YAZMA ORANINDA) YÜKSEK OLMASI
- F5.** DEMİRYOLLARININ BÖLGEMİZDE BULUNMASI VE DEMİRYOLU AĞININ YER ALTINA ALINMASIYLA OLUŞACAK ALANIN PLANLAMASI
- F6.** TARIM ARAZİLERİNİN BÖLGEMİZDE OLMASI
- F7.** ANADOLU ÜNİVERSİTESİNİN BELEDİYEMİZİN HER ALANDAKİ FAALİYETLERİNDE İŞ BİRLİĞİNE AÇIK OLMASI
- F8.** BÖLGEMİZDE EĞLENCE MERKEZİ VE SİNEMALARIN OLMASI
- F9.** SİVİL TOPLUM KURULUŞLARININ İŞBİRLİĞİNE AÇIK OLMALARI
- F10.** MUTTALİP VE ÇUKURHİSAR BELDE BELEDİYELERİNİN TÜZEL KİŞİLİKLERİNİN SONLANDIRILARAK BELEDİYEMİZE DÂHİL EDİLMESİ
- F11.** ANADOLU ÜNİVERSİTESİ'NİN SINIRLARIMIZDA OLMASI VE KENTTEKİ 3. ÜNİVERSİTE ALANIN BÖLGEMİZDE PLANLANMASI
- F12.** MARMARA BÖLGESİ SANAYİSİNİN ESKİŞEHİR'E KAYMASI OLASILIĞI DOLAYISIYLA İŞ OLANAKLARININ OLUŞMASI
- F13.** İSTANBUL ESKİŞEHİR KARAYOLLARININ TAMAMLANMASI
- F14.** DEMİRYOLLARININ GEMLİK LİMANINA BAĞLANMASI ÇALIŞMALARI
- F15.** KONAKLAMA VE KONGRE TURİZMİNİN AVANTAJLARI
- F16.** ESKİŞEHİR'İN YER ALTI ZENGİNLİKLERİNE SAHİP OLMASI
- F17.** HAVAALANININ BÖLGEMİZDE BULUNMASI VE TESİSİN ULUSLARARASI HAVAALANI STATÜSÜNE DÖNÜŞTÜRME ÇABALARI
- F18.** AVRUPA BİRLİĞİ FONLARINDAN YARARLANMA İMKÂNI
- F19.** E-DEVLET UYGULAMALARI İLE VERİLERE DAHA KOLAY ERİŞİM



TEHDİTLERİMİZ

T1. ESKİŞEHİR'İN SOSYO-GELİŞİM SEVİYESİ YÜKSEK OLMASINA RAĞMEN KAMU YATIRIMLARINDAN AZ PAY ALMASI

T2. ESKİŞEHİR'DE EĞİTİM GÖREN NİTELİKLİ ELEMANLARIN DÜŞÜK ÜCRETLER VE KISIR AR-GE (ARAŞTIRMA GELİŞTİRME) YÜZÜNDEN DIŞARIYA GÖÇ ETMESİ (SANAYİ VE TİCARİ AÇIDAN)

T3. KÜRESEL KRİZİN OLUMSUZ ETKİLERİ

T4. DİĞER KURUMLARIN SORUMLULUĞUNA GİREN İŞLERİN BELEDİYEDEN BEKLENİYOR OLMASI

T5. NÜFUSUN KENT MERKEZİNDE YOĞUNLAŞMIŞ OLMASI

T6. KENTSEL DÖNÜŞÜM PROJELERİNİN OLMAMASI

T7. ESKİŞEHİR'DEKİ YER ALTI ZENGİNLİKLERİNİN DEĞERLENDİRİLEMESİ

T8. YOLLARIN YETERSİZLİĞİ VE TRAFİK KARMAŞASI

T9. TEPEBAŞI SINIRLARINDA SANAYİ BÖLGESİNİN OLMAMASI

T10. GENÇ NÜFUSUN ZAMANINI ÇALIŞARAK GEÇİRMEMESİ

T11. BÜYÜK ALIŞ VERİŞ MERKEZLERİ NEDENİYLE KÜÇÜK ESNAFIN YOK OLMAYA YÜZ TUTMASI

T12. ESKİŞEHİR İLÇELERİNİN EKONOMİK AÇIDAN AZ GELİŞMİŞ OLMASI SEBEBİYLE KENTE GÖÇÜN ARTMASI VE İLÇELERİN YOKSUL KALMASI

T13. GİRİŞİMCİLERİN - YATIRIMCILARIN AZ OLMASI SONUCUYLA YENİ İŞ SEKTÖRLERİNİN AÇILMAMASI VE İŞ İMKÂNLARININ AZ OLMASI

T14. EMEKLİLERİN ÜRETKEN OLMAMASI

T15. ÖĞRENCİLERİN BÜYÜK BİR KISMININ YAZ DÖNEMİNDE ŞEHİRDEN AYRILMASI

T16. ESKİŞEHİR'İN DIŞARIDAN ALDIĞI GÖÇ

T17. ÖĞRENCİLERİN YERLEŞİM İÇİN GEREK DUYDUKLARI KONUT İHTİYACININ KARŞILANAMAMASI

T18. MEVZUAT VE YASAL DEĞİŞİKLİKLER



SWOT ANALİZİ MATRİSİ

STRATEJİK AMAÇLAR – GÜÇLÜ YÖNLER İLİŞKİSİ TABLOSU

AMAÇLAR	GÜÇLÜ YÖNLER																				
	G1	G2	G3	G4	G5	G6	G7	G8	G9	G10	G11	G12	G13	G14	G15	G16	G17	G18	G19	G20	G21
1. Çağdaş, sağlıklı, estetik kentsel alanlar oluşturmak.	X	X	X	X	X		X	X	X	X	X	X	X		X	X	X			X	
2. Sosyal ve kültürel belediyecilik adına projeler üretmek.	X						X					X									X
3. Belediyenin taşınır ve taşınmaz kaynaklarını kullanarak yeni projeler, gelir artırıcı ve tasarrufa yönelik yöntemler uygulamak.		X		X		X	X					X		X			X	X	X	X	



ESKİŞEHİR

TEPEBAŞI BELEDİYESİ

SWOT ANALİZİ MATRİSİ

STRATEJİK AMAÇLAR – ZAYIF YÖNLER İLİŞKİSİ TABLOSU

AMAÇLAR	ZAYIF YÖNLER																			
	Z1	Z2	Z3	Z4	Z5	Z6	Z7	Z8	Z9	Z10	Z11	Z12	Z13	Z14	Z15	Z16	Z17	Z18	Z19	Z20
1. Çağdaş, sağlıklı, estetik kentsel alanlar oluşturmak.		X		X		X			X								X			
2. Sosyal ve kültürel belediyecilik adına projeler üretmek.									X											
3. Belediyenin taşınır ve taşınmaz kaynaklarını kullanarak yeni projeler, gelir artırıcı ve tasarrufa yönelik yöntemler uygulamak.	X		X		X		X	X		X	X	X		X	X	X	X	X	X	X



ESKİŞEHİR

TEPEBAŞI BELEDİYESİ

SWOT ANALİZİ MATRİSİ

STRATEJİK AMAÇLAR – FIRSATLAR İLİŞKİSİ TABLOSU

AMAÇLAR	FIRSATLAR																		
	F1	F2	F3	F4	F5	F6	F7	F8	F9	F10	F11	F12	F13	F14	F15	F16	F17	F18	F19
1. Çağdaş, sağlıklı, estetik kentsel alanlar oluşturmak.	X	X	X		X		X		X						X			X	X
2. Sosyal ve kültürel belediyecilik adına projeler üretmek.			X	X			X	X	X									X	
3. Belediyenin taşınır ve taşınmaz kaynaklarını kullanarak yeni projeler, gelir artırıcı ve tasarrufa yönelik yöntemler uygulamak.										X								X	



ESKİŞEHİR

TEPEBAŞI BELEDİYESİ

SWOT ANALİZİ MATRİSİ

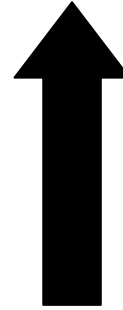
STRATEJİK AMAÇLAR – TEHDİTLER İLİŞKİSİ TABLOSU

AMAÇLAR	TEHDİTLER																	
	T1	T2	T3	T4	T5	T6	T7	T8	T9	T10	T11	T12	T13	T14	T15	T16	T17	T18
1. Çağdaş, sağlıklı, estetik kentsel alanlar oluşturmak.	X		X	X	X	X		X			X	X	X			X	X	X
2. Sosyal ve kültürel belediyeçilik adına projeler üretmek.	X		X	X						X				X				X
3. Belediyenin taşınır ve taşınmaz kaynaklarını kullanarak yeni projeler, gelir artırıcı ve tasarrufa yönelik yöntemler uygulamak.																		X



VİZYON

Bireye saygılı, yaşam kalitesi yüksek; yerel, ulusal ve uluslararası düzeyde örnek ve önder bir yerleşim olmaktır.



MİSYON

Tepebaşı Belediyesi, ilçe sınırlarında hizmet üreten ve alanların ihtiyaçlarını ayırım gözetmeksizin karşılayarak; hizmetlerini dürüstlük, şeffaflık ve katılımçılık ilkeleriyle gerçekleştirmeyi görev edinmiştir.

STRATEJİK AMAÇLAR

1. Çağdaş, sağlıklı, estetik kentsel alanlar oluşturmak.
2. Sosyal ve kültürel belediyeçilik adına projeler üretmek.
3. Belediyenin taşınır ve taşınmaz kaynaklarını kullanarak yeni projeler, gelir artırıcı ve tasarrufa yönelik yöntemler uygulamak.

TEMEL DEĞERLER

- HİZMET
- VATANDAŞ VE KALİTE ODAKLI OLMA
- YENİLİKÇİ/ÇAĞDAŞ OLMA
- SORUN ÇÖZÜCÜ OLMA
- GÜÇLÜ İLETİŞİM VE İŞ BİRLİĞİ
- ÇEVREYE DUYARLILIK
- ŞEFFAFLIK
- GÜVENİLİRLİK



ESKİŞEHİR

TEPEBAŞI BELEDİYESİ

STRATEJİK AMAÇLARA ULAŞABİLMEK İÇİN BELİRLENEN HEDEFLER

STRATEJİK AMAÇ 1: Çağdaş, sağlıklı, estetik kentsel alanlar oluşturmak:

H.1.1. FEN İŞLERİ:

H.1.1.1. Yıllara göre yol ve trotuar yapım işleri:

YAPILACAK İMALATLAR	2010 HEDEFLERİ	2011 HEDEFLERİ	2012 HEDEFLERİ	2013 HEDEFLERİ	2014 HEDEFLERİ
TRETUVAR KAPLAMASI (TAŞ VEYA BASKILI ASFALT)-m ²	157.500	156.000	135.000	123.000	95.000
YOL KAPLAMASI (ASFALT VEYA TAŞ)- m ²	310.000	352.000	391.000	390.000	190.000
BORDÜR DÖŞENMESİ -m	123.000	107.500	110.000	130.000	95.000

H.1.1.2. Şehir içerisindeki bozuk sathların sağlıklı bir şekilde kullanılabilmesi için 2010 – 2014 yılları arasında her yıl ortalama günde 50 ton yama asfaltı, 50 m² kilit taş onarımı, 100 m² altıgen parke taş onarımı taş onarımı, 60 m uzunluğunda bordür onarımı yapılması.

H.1.1.3. Bozuk sathların onarımı ve her yıl daha çok noktaya ulaşabilmek için yıllık ortalama 20.000 m² taş ve 80.000 m² asfalt yapımı için hizmet alımı yapılması.

H.1.1.4. Hizmetlerimizi artırabilmek ve iş yoğunluğunu yayararak çalışma tempomuza uygun hale getirebilmek için her yıl ortalama 30 personellik hizmet alımı yapılması.

H.1.1.5. İş makineleri alınması:

2010 HEDEFLERİ	2011 HEDEFLERİ	2012 HEDEFLERİ	2013 HEDEFLERİ	2014 HEDEFLERİ
1 adet greyder	2 adet kompaktör	2 adet bobcat	2 adet kompaktör	1 adet kamyonet
2 adet damperli kamyon	2 adet damperli kamyon	2 adet damperli kamyon	2 adet damperli kamyon	2 adet damperli kamyon



ESKİŞEHİR

TEPEBAŞI BELEDİYESİ

H.1.2. PARK VE BAHÇELER:

H.1.2.1. PARK YAPIMI: Halkının spor yapabileceği, dinlenebileceği, yürüyüş yapabileceği ve çocukların güvenle oyun oynayabileceği modern peyzaj alanları oluşturulması.

H.1.2.1.1. BÜYÜK ÖLÇEKLİ PARK YAPIMLARI

H.1.2.1.1.1. BOTANİK PARKI YAPIMI: 50 dekarlık alanda gölet, spor alanları, koşu yolları ve rekreasyon alanlarının bulunduğu botanik parkı yapılması:

	2010 Hedefleri	2011 Hedefleri	2012 Hedefleri	2013 Hedefleri	2014 Hedefleri
Yapılacak Düzenleme Çalışması (Dekar)	10	10	10	10	10

H.1.2.1.1.2. ÇUKURHİSAR GÖLETİNİN REKREASYON ALANI OLARAK DÜZENLENMESİ:

Gölet etrafına yeşil alan düzenlemesi yapılarak, yürüyüş yolları, gezinti alanları oluşturulacak, piknik masaları ve çocuk oyun grupları konulması:

	2010 Hedefleri	2011 Hedefleri	2012 Hedefleri	2013 Hedefleri	2014 Hedefleri
Yapılacak Düzenleme Çalışması (%)	25	25	25	25	-

H.1.2.1.2. MAHALLELERDE PARK YAPIMI:

	2010 Hedefleri	2011 Hedefleri	2012 Hedefleri	2013 Hedefleri	2014 Hedefleri
Yapılacak Park Sayısı (Adet)	6	6	6	6	6



ESKİŞEHİR

TEPEBAŞI BELEDİYESİ

H.1.2.1.3. YENİ KATILAN MAHALLELERDE PARK YAPIMI:

	2010 Hedefleri	2011 Hedefleri	2012 Hedefleri	2013 Hedefleri	2014 Hedefleri
Yapılacak Park Sayısı (Adet)	2	2	2	2	2

H.1.2.2. PARK YENİLEME: Mevcut parklarda çim alan, ağaç, yürüyüş yolu, bank, çocuk oyun grubu vb. yenilenmesi:

	2010 Hedefleri	2011 Hedefleri	2012 Hedefleri	2013 Hedefleri	2014 Hedefleri
Yenilenecek Park Sayısı(Adet)	9	9	9	9	9

H.1.2.3. SPOR SAHASI YAPIMI: Halkın spor yapmasına olanak sağlayacak basketbol, voleybol ve futbol sahalar yapılması:

	2010 Hedefleri	2011 Hedefleri	2012 Hedefleri	2013 Hedefleri	2014 Hedefleri
Yapılacak Spor Sahası(Adet)	2	2	2	2	2



ESKİŞEHİR

TEPEBAŞI BELEDİYESİ

H.1.2.4. PARKLARA SPOR ALETİ MONTAJI: Halkın spor yapmasına olanak sağlayacak spor aletleri konulması:

	2010 Hedefleri	2011 Hedefleri	2012 Hedefleri	2013 Hedefleri	2014 Hedefleri
Monte Edilecek Spor Aleti(Adet)	6	6	6	6	6

H.1.2.5. HOBİ BAHÇESİ YAPIMI: Bölgemizde yaşayan emekli vatandaşlarımıza doğa ile iç içe zaman geçirerek, çeşitli ürünler yetiştirmelerine imkân sağlamak amacıyla hobi bahçesi yapılması:

	2010 Hedefleri	2011 Hedefleri	2012 Hedefleri	2013 Hedefleri	2014 Hedefleri
Yapılacak Hobi Bahçesi (Adet)	1	-	1	-	-

H.1.2.6. SERA ve FİDANLIK HEDEFLERİ

H.1.2.6.1. Sera ve Fidanlıkta çeşitli üretim teknikleri kullanılarak çiçek, çalı, ağaç vb üretilmesi:

	2010 Hedefleri	2011 Hedefleri	2012 Hedefleri	2013 Hedefleri	2014 Hedefleri
Üretilecek Bitki Sayısı	7.000	7.000	7.000	7.000	7.000



ESKİŞEHİR

TEPEBAŞI BELEDİYESİ

H.1.2.6.2. SERA YAPIMI: Yeni seralar yapılması:

	2010 Hedefleri	2011 Hedefleri	2012 Hedefleri	2013 Hedefleri	2014 Hedefleri
Yapılacak Sera Sayısı	1*	1	1	-	-

*Mevcut eski sera teknik koşullara uygun hale dönüştürülecektir.

H.1.2.6.3. FİDANLIK ALANINDA TOPRAK YOLLARA PARKE TAŞ DÖŞENMESİ: Fidanlık alanında mevcut yürüyüş yollarının çamur olmasını engellemek ve işçilerin alanda çalışmasını kolaylaştırmak amacıyla toprak yollara parke taş döşenmesi:

	2010 Hedefleri	2011 Hedefleri	2012 Hedefleri	2013 Hedefleri	2014 Hedefleri
Döşenecek Taş Miktarı (m2)	840	600	600	600	600

H.1.2.6.4. BİTKİ SİLOLARINA BETON ATILMASI: Bitkilerin formlarının bozulmasını engellemek, yabancı otları mücadele etmek, sulama, bakım kolaylığı ve estetik bir görünüm sağlamak için mevcut 37 adet bitki silosuna beton atılacaktır:

	2010 Hedefleri	2011 Hedefleri	2012 Hedefleri	2013 Hedefleri	2014 Hedefleri
Beton Atılacak Silo Sayısı	8	8	7	7	7



ESKİŞEHİR
TEPEBAŞI BELEDİYESİ

H.1.3. İMAR VE ŞEHİRCİLİK

H.1.3.1. Halihazır yapımı:

	2010 Hedefleri	2011 Hedefleri	2012 Hedefleri	2013 Hedefleri	2014 Hedefleri
Hâlihazır yapımı	5212 ha	-	-	-	-

H.1.3.2. Çukurhisar ve Muttalıp 1/1000 ölçekli Uygulama İmar Planlarının incelenmesi ve gerekli görülmesi durumunda Revizyon İmar Planlarının hazırlanması; Sakintepe ve Gazipaşa Mevkiilerinde 1/1000 ölçekli İmar Planlarının hazırlanması:

2010 Hedefleri	2011 Hedefleri	2012 Hedefleri	2013 Hedefleri	2014 Hedefleri
-	2310 ha	-	-	-

H.1.3.3. Jeolojik Esaslara Göre İndirilen Kat Adetlerinin Jeoloji ve Jeoteknik Etüt Raporuna Göre Eski Durumuna Getirilmesine İlişkin 1/1000 Ölçekli Uygulama İmar Planı Revizyonu:

2010 Hedefleri	2011 Hedefleri	2012 Hedefleri	2013 Hedefleri	2014 Hedefleri
248 ha	-	-	-	-

H.1.3.4. Kentsel Dönüşüm Projelerinin Hazırlanması:

2010 Hedefleri	2011 Hedefleri	2012 Hedefleri	2013 Hedefleri	2014 Hedefleri
Kentsel Dönüşüm Projelerinin Hazırlanması				



ESKİŞEHİR
TEPEBAŞI BELEDİYESİ

H.1.3.5. Devlet Demiryolları İşletmesi Genel Müdürlüğü ile protokol yapıldıktan sonra Demiryolunun belli kısımda yeraltına alınması kapsamında Gar ve çevresinde planlama çalışması:

2010 Hedefleri	2011 Hedefleri	2012 Hedefleri	2013 Hedefleri	2014 Hedefleri
62,5 ha				

H.1.3.6. Kızılınler 1/1000 ölçekli İmar Planının hazırlanması:

2010 Hedefleri	2011 Hedefleri	2012 Hedefleri	2013 Hedefleri	2014 Hedefleri
10328 ha	-	-	-	-

H.1.3.7. Tepebaşı Bölgesinde 1/1000 ölçekli Uygulama İmar Planı Revizyonu ve İmar Planı İşlerinin yapılması:

2010 Hedefleri	2011 Hedefleri	2012 Hedefleri	2013 Hedefleri	2014 Hedefleri
5000 ha				

H.1.3.8. Mahkeme kararı alındıktan sonra Fabrikalar bölgesi 3194 Sayılı İmar kanunu 18. Madde Uygulaması Düzeltmeleri (yaklaşık 1 yıllık bir sürede):

2010 Hedefleri	2011 Hedefleri	2012 Hedefleri	2013 Hedefleri	2014 Hedefleri
Mahkeme kararı alındıktan sonra Fabrikalar bölgesi 3194 Sayılı İmar kanunu 18. madde Uygulaması Düzeltmeleri				



ESKİŞEHİR
TEPEBAŞI BELEDİYESİ

H.1.3.9. 3194 Sayılı İmar Kanunu 18. Md. Uygulaması:

2010 Hedefleri	2011 Hedefleri	2012 Hedefleri	2013 Hedefleri	2014 Hedefleri
954 ha				

H.1.3.10. 2981/3290 Sayılı İmar Affı kanunu 10-c Md. Uygulaması:

2010 Hedefleri	2011 Hedefleri	2012 Hedefleri	2013 Hedefleri	2014 Hedefleri
4 ha	-	-	-	-

H.1.3.11. Çukurhisar ve Muttalıp Bölgelerinde bulunan tescilsiz alanların tespit edilerek Tepebaşı Belediyesi adına tescil etmek:

2010 Hedefleri	2011 Hedefleri	2012 Hedefleri	2013 Hedefleri	2014 Hedefleri
Çukurhisar ve Muttalıp Bölgelerinde bulunan tescilsiz alanların tespit edilerek Tepebaşı Belediyesi adına tescil Etmek				

H.1.3.12. 3194 sayılı İmar Kanunu 18. Madde uygulamasının geri dönüşümü ve yeniden uygulama yapılması:

2010 Hedefleri	2011 Hedefleri	2012 Hedefleri	2013 Hedefleri	2014 Hedefleri
198 ha	-	-	-	-



ESKİŞEHİR
TEPEBAŞI BELEDİYESİ

H.1.3.13. 2010 – 2014 yılları arasında Tepebaşı bölgesinde kamulaştırma yapılması:

2010 Hedefleri	2011 Hedefleri	2012 Hedefleri	2013 Hedefleri	2014 Hedefleri
15,05 ha alan ve Çukurhisar, Muttalıp ve Genel Muhtelif yerler kamulaştırılması				

H.1.4. TEMİZLİK İŞLERİ

H.1.4.1. Yeni Mahallelerimizde (köy) çöp alımı yapılması:

	2010 Hedefleri	2011 Hedefleri	2012 Hedefleri	2013 Hedefleri	2014 Hedefleri
Mahalle sayısı	4	7	11	15	19

H.1.4.2. 4'er sokak elemanı ile gündüz vardiyasında temizlik çalışması yapılması:

	2010 Hedefleri	2011 Hedefleri	2012 Hedefleri	2013 Hedefleri	2014 Hedefleri
Mahalle sayısı	5	7	9	11	13

H.1.4.3. Kamu kuruluş ve Alışveriş merkezlerine yer altı konteyneri konulması:

	2010 Hedefleri	2011 Hedefleri	2012 Hedefleri	2013 Hedefleri	2014 Hedefleri
Konteyner sayısı	-	5	5	10	10



ESKİŞEHİR
TEPEBAŞI BELEDİYESİ

H.1.4.4. Ana cadelere çöp sepeti konması:

	2010 Hedefleri	2011 Hedefleri	2012 Hedefleri	2013 Hedefleri	2014 Hedefleri
Çöp sepeti sayısı	-	-	40	40	40

H.1.4.5. 19 yeni mahallemizde 800lt'lik konteyner dağıtımının yapılması:

	2010 Hedefleri	2011 Hedefleri	2012 Hedefleri	2013 Hedefleri	2014 Hedefleri
Konteyner sayısı	-	100	100	100	100

H.1.4.6. Batıkent Mahallesi'nde yer altı konteyner sistemi uygulamasına geçilmesi:

	2010 Hedefleri	2011 Hedefleri	2012 Hedefleri	2013 Hedefleri	2014 Hedefleri
Konteyner sayısı	20	10	10	5	5

H.1.4.7. Bölgemizde mevcut kamu kurumlarına çöp sepeti takılması:

	2010 Hedefleri	2011 Hedefleri	2012 Hedefleri	2013 Hedefleri	2014 Hedefleri
Çöp sepeti sayısı	-	100	100	50	50

H.1.4.8. Geri Kazanım Projesi(GEKAP) kapsamında 2010 yılında Merkezde bulunan 11 mahallede site-apartmanlara Geri Dönüşüm Sepetleri konulması.

H.1.4.9. 2010 yılında Hava Kirliliği kontrolü kapsamında 4 mahallede ateşçi belgesi ve baca temizliği denetimlerinin yapılması.



ESKİŞEHİR
TEPEBAŞI BELEDİYESİ

H.1.5. DESTEK HİZMETLERİ:

H.1.5.1. Kamu İhale Kurumu ve Mahalli İdarelerce düzenlenen güncel mevzuatla ilgili seminerlere 2010 – 2014 yılları arasında her yıl eğitim amacıyla 1 personelimizin gönderilmesi.

H.1.5.2. Belediyemiz birimlerince planlanan tüm proje ve yatırımlara hizmet yönünden destek sağlayarak, gerçekleştirilecek proje ve yatırımlar için talep edilen mal ve hizmet alım ihalelerinin, yasal süreler içerisinde açık ve şeffaf bir biçimde sonuçlandırılmasının sağlanması.

H.1.6. BİLGİ İŞLEM:

H.1.6.1. Kullanıcı sayısını artırarak verimliliği sağlamak amacıyla AKOS lisanslarının artırılması:

2010 Hedefleri	2011 Hedefleri	2012 Hedefleri	2013 Hedefleri	2014 Hedefleri
%20	%5	%5	%5	%5

H.1.7. SAĞLIK İŞLERİ:

H.1.7.1. Cenaze İşlemlerinin yerinde yapılması sistemine kademeli olarak geçilmesi, işlemlerin en kısa sürede, eksiksiz yapılması, Defin Ruhsatı, Nüfus İşlemleri, Cenaze nakil ve Mezarlık defin ile ilgili Bilgilendirme ve isteklerin organize edilmesi:

2010 Hedefleri	2011 Hedefleri	2012 Hedefleri	2013 Hedefleri	2014 Hedefleri
En Kısa Sürede ve Hatasız olarak işlemleri tamamlamak	Toplam 45 Dak.	Toplam 45 Dak.	Toplam 45 Dak.	Toplam 45 Dak.



ESKİŞEHİR
TEPEBAŞI BELEDİYESİ

H.1.7.2. Personel Hasta Muayene-Sevk ve kayıt işlemlerinin hatasız ve en kısa sürede tamamlanması:

2010 Hedefleri	2011 Hedefleri	2012 Hedefleri	2013 Hedefleri	2014 Hedefleri
Bu işlem için gerekli yaklaşık süre 10 dak.	Bu işlem için gerekli yaklaşık süre 10 dak.	Bu işlem için gerekli yaklaşık süre 10 dak.	Bu işlem için gerekli yaklaşık süre 10 dak.	Bu işlem için gerekli yaklaşık süre 10 dak.

H.1.7.3. Her yıl sokak köpeklerinden kaynaklanan zoonoz hastalıkların (kuduz, kist hydatic v.b hastalıklar başta olmak üzere) engellenmesi, sokakta başıboş gezen ve rahatsızlık yaratan köpek popülasyonunun seneler geçtikçe üremesinin engellenerek azaltılması amacıyla ekiplerimiz tarafından yakalanan başıboş köpekler aşılanıp kısırlaştırılarak kayıt altına alınması. Her yıl için kısırlaştırma hedefi 800 adettir.

H.1.7.4. Her yıl sokaklardaki köpek popülasyonunun azaltılması amacıyla Geçici Bakım Evinden köpek sahiplendirme sayısının artırılması;

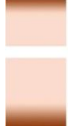
H.1.7.4.1. Eskişehir'deki sivil toplum örgütleri ve hayvansever vatandaşlarla her yıl 1 defa piknik ve sosyal etkinliklerin yapılması.

H.1.7.4.2. Tepebaşı bölgesinde bulunan ilköğretim okullarından Doğal Yaşam Merkezine 2010 yılında en az 20 sınıfın ziyareti sağlanarak hayvan sevgisi, hayvan hakları, Geçici Bakım Evi işlevinin anlatılması ve bu konuda bilgilendirilmesi.

H.1.7.4.3. Her yıl Tepebaşı bölgesinde, sahiplendirilebilecek köpeklerin fotoğraflarının asılabileceği, 5 adet panonun hazırlanarak insanların yoğun olarak gezdiği yerlere yerleştirilmesi, fotoğrafların asılarak sürekli güncelleştirilmesi.

H.1.7.4.4. Her yıl Tepebaşı bölgesinde Doğal Yaşam Merkezinin yerini gösteren, hayvan sevgisini aşılaman, köpekleri ücretsiz olarak sahiplenebileceklerini belirten afişlerin en az 5 adet billboardda en az 1er hafta insanların yoğun olarak dolaştığı yerlerde sergilenmesi.

H.1.7.5. 2010 yılında yaralı, tedaviye muhtaç sokak köpekleri için röntgen, ultrason, kırık seti, tam kan sayımı cihazı gibi tıbbi malzeme ve ekipmanın temin edilmesi. Veteriner Hekimlerin ilgili kurs ve seminerlere katılması.



ESKİŞEHİR

TEPEBAŞI BELEDİYESİ

H.1.7.6. 2011 yılında sokak hayvanlarının taşınabileceği ve acil müdahalelerin yapılabileceği aracın temin edilmesi.

H.1.7.7. 2010 yılında Geçici Bakım Evine gelen vatandaşlara verilmek üzere bakım evindeki çalışmaların yer aldığı köpeklerin nasıl besleneceği, bakımlarının nasıl yapılacağı, Geçici Bakım evinde yapılan işlemlerin anlatıldığı 5000 adet el broşürü ve 1000 adet kitapçığın bastırılarak vatandaşlara dağıtılması ve her yıl bastırılan broşür, kitapçıkların güncellenerek vatandaşlara dağıtılması.

H.1.7.8. İlgili yönetmelik hükümleri gereğince her yıl 1 defa evcil hayvan satış yeri (pet shop) açmak isteyenler için kurs düzenlenmesi.

H.1.7.9. İlgili yönetmelik hükümleri gereğince her yıl 1 defa yerel hayvan koruma görevlilerine yönelik kurs düzenlenmesi.

H.1.7.10. 2010 yılında Tepebaşı Bölgesinde sivrisinek, karasinek, hamamböceği, kene, bit, pire, fare gibi haşerelerle daha etkili mücadele için ilaçlama araçlarının 3'e çıkarılması ve araçların Araç Takip Sistemi (ATS) ile izlenmesi.

H.1.8. GENEL HEDEF: Her müdürlüğün kendi birimleriyle ilgili Mavi Masa'ya ulaşan istek ve şikâyetleri en kısa sürede değerlendirmesi ve dönüş yapması.

STRATEJİK AMAÇ 2: Sosyal ve kültürel belediyecilik adına projeler üretmek:

H.2.1. FEN İŞLERİ:

H.2.1.1. Yıllara göre hizmet tesisleri yapımı:

	2010 HEDEFLERİ	2011 HEDEFLERİ	2012 HEDEFLERİ	2013 HEDEFLERİ	2014 HEDEFLERİ
YAPI ADI	REHABİLİTASYON MERKEZİ		TEPEBAŞI KÜLTÜR VE SPOR MERKEZİ		TEPEBAŞI SANATSAL EĞİTİM MERKEZİ
	ŞİRİNTEPE BELDE EVİ	FEVZİÇAKMAK AÇIK PAZARYERİ	SAZOVA BELDE EVİ	TEPEBAŞI BELEDİYESİ SOSYAL YAŞAM MERKEZİ	BATIKENT ÇARŞI
	SAZOVA KÜLTÜR MERKEZİ	SAZOVA AÇIK PAZARYERİ	KUMLUBEL KAPALI PAZARYERİ	ULUÖNDER SPOR KOMPLEKSİ	-
	ERTUĞRULGAZİ PAZARYERİ	FEVZİÇAKMAK SPOR KOMPLEKSİ	BATIKENT KAPALI PAZARYERİ	ÇAMLICA SPOR KOMPLEKSİ	-
	-	ENGELLİLER KOORDİNASYON VE BAKIM MERKEZİ	TEPEBAŞI KÜLTÜR MERKEZİ		-
	-	ÇAMLICA PAZARYERİ	ESENTEPE BELDE EVİ	-	-
	-	-	AŞAĞISÖĞÜTÖNÜ SPOR KOMPLEKSİ	-	-



ESKİŞEHİR
TEPEBAŞI BELEDİYESİ

H.2.1.2. Yıllara göre yenilenecek tesisler:

2010 HEDEFLERİ	2011 HEDEFLERİ	2012 HEDEFLERİ	2013 HEDEFLERİ	2014 HEDEFLERİ
MİT SANAT VE YAŞAM MERKEZİ	TEPEBAŞI BELEDİYESİ ŞANTIYE BİNASI	MUTTALİP MAHALLESİ HİZMET BİNASI	ÇUKURHİSAR MAHALLESİ HİZMET BİNASI	-

H.2.2. PARK VE BAHÇELER:

H.2.2.1. **AĞAÇLANDIRMA PROJESİ:** Her yıl ilköğretim ve lise öğrencileri ile fidan dikilmesi:

	2010 Hedefleri	2011 Hedefleri	2012 Hedefleri	2013 Hedefleri	2014 Hedefleri
Ağaç Dikilecek Alan (Dekar)	20	20	20	20	20

H.2.2.2. **SOKAK AĞAÇLANDIRMA PROJESİ:** Her yıl ilköğretim ve lise öğrencileri ile sokaklara dekoratif ağaçlar dikilmesi:

	2010 Hedefleri	2011 Hedefleri	2012 Hedefleri	2013 Hedefleri	2014 Hedefleri
Ağaç Dikilecek Mahalle Sayısı	2	2	2	2	2
Dikilecek Ağaç Sayısı	1.000	1.000	1.000	1.000	1.000



ESKİŞEHİR

TEPEBAŞI BELEDİYESİ

H.2.2.3. ÇOCUKLARLA BİRLİKTE TOHUMDAN ÇİÇEK ve SEBZE ÜRETİMİ PROJESİ: Her yıl ilköğretim öğrencileri ile tohumdan mevsimlik çiçek üretilecek ve üretilen çiçekler çocuklara verilmesi:

	2010 Hedefleri	2011 Hedefleri	2012 Hedefleri	2013 Hedefleri	2014 Hedefleri
Katılacak Okul Sayısı	2	2	2	2	2
Katılacak Öğrenci Sayısı	60	60	60	60	60

H.2.2.4. EN GÜZEL BAHÇE PROJESİ: Proje kapsamında her yıl bölge halkından başvurularak alınacak, başvurular arasından en güzel bahçesi olan seçilerek hediye verilmesi.

H.2.2.5. EN GÜZEL BALKON PROJESİ: Proje kapsamında her yıl bölge halkından başvurularak alınacak, başvurular arasından en güzel balkonu olan seçilerek hediye verilmesi.

H.2.3. TEMİZLİK İŞLERİ:

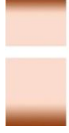
H.2.3.1. Her yıl Okul ve Cami dış temizliklerinin 5 kişilik ekip tarafından yapılması.

H.2.3.2. Her yıl en çevreci vatandaş, muhtar, okul, sokak seçilmesi:

	2010 Hedefleri	2011 Hedefleri	2012 Hedefleri	2013 Hedefleri	2014 Hedefleri
En çevreci...	Vatandaş	Muhtar	-	Okul	Okul, sokak

H.2.3.3. 2010 – 2014 yılları arasında mahallemizde bilinçlendirme çalışmalarının yapılması.

	2010 Hedefleri	2011 Hedefleri	2012 Hedefleri	2013 Hedefleri	2014 Hedefleri
Mahalle sayısı	12	12	12	12	12



ESKİŞEHİR

TEPEBAŞI BELEDİYESİ

H.2.3.4. 2010 – 2014 yılları arasında her ay bir okulda “Temiz Çevre Temiz Toplum” konulu eğitim seminerleri verilmesi.

H.2.3.5. Çevre çocuk çalıştayları düzenlenmesi:

2010 Hedefleri	2011 Hedefleri	2012 Hedefleri	2013 Hedefleri	2014 Hedefleri
3.çevre çocuk çalıştayları	-	4.çevre çocuk çalıştayları	-	-

H.2.3.6. Eko-Okullar (Eco-Schools) Projesi kapsamında faaliyetlerde bulunulması:

2010 Hedefleri	2011 Hedefleri	2012 Hedefleri	2013 Hedefleri	2014 Hedefleri
-	4 toplantı, 10.yıl kutlama programı, Ulusal Eko okullar semineri	6 toplantı	Şenlik, 4 toplantı	Şenlik, 4 toplantı

H.2.3.7. 2010 yılında çevre çocuk meclisinde alınacak bir kararın ilgili müdürlük tarafından yürürlüğe konması.

H.2.3.8. 2011 yılında İklim Dostu Şehirler Projesine üye olunması.

H.2.3.9. Bölgemiz liselerinde çevre bilinçlendirme çalışmaları:

	2010 Hedefleri	2011 Hedefleri	2012 Hedefleri	2013 Hedefleri	2014 Hedefleri
Lise sayısı	-	-	5	5	-



ESKİŞEHİR
TEPEBAŞI BELEDİYESİ

H.2.4. ZABITA İŞLERİ:

H.2.4.1. Zabitanın görev ve yetkileri ile ilgili bilgiler vermek ve esnafın öneri-şikâyetlerini belirlemek amacıyla işyerleri ziyaret edilmesi:

	2010 Hedefleri	2011 Hedefleri	2012 Hedefleri	2013 Hedefleri	2014 Hedefleri
İş yeri sayısı	300	500	-	-	-

H.2.4.2. 2010 yılında Sosyal ve kültürel belediyeçilik adına birimizde oluşturulacak sportif takımlarla diğer kurum ve kuruluşların birimleri arasında müsabakalar yapılarak Müdürlüğümüzün tanıtımına katkıda bulunulması.

H.2.4.3. Zabıta haftası etkinlikleri:

2010 Hedefleri	2011 Hedefleri	2012 Hedefleri	2013 Hedefleri	2014 Hedefleri
Kentin 3 noktasına stant açıp broşür dağıtmak	1500 adet karanfil dağıtımı/yerel basında zabıta tanıtımı	Bir il belediye zabıtası davet edilecek	-	Gönüllü vatandaşlardan "gönüllü zabıta"

H.2.4.4. 2011 yılı sonuna kadar yeni çıkan kanun ve yönetmeliklere paralel olarak tüm zabıta personeline 15 saat meslek içi eğitim verilerek teknik ve teknolojik bilgilerinin tazelenmesi sağlanması.

H.2.4.5. Çağdaş ve yenilikçi belediyeçilik adına 2012 yılı sonuna kadar ekiplerimize 5 adet el bilgisayarı alınarak evrak takibinin ve esnaf kontrollerinin etkin yapılmasının sağlanması.

H.2.4.6. Hizmetlerin daha hızlı ve verimli verilebilmesi amacıyla 2011 ve 2012 yıllarında 1'er adet hizmet aracı alınması.

H.2.4.7. 2012 yılı sonuna kadar hizmetlerimize çeşitlilik katması amacıyla 500 esnaf ziyareti gerçekleştirilmesi.

H.2.4.8. 2012 yılı içerisinde diğer illerden belirlenecek olan üç Belediye Zabıta birimi ziyaret edilerek uygulamadaki aksaklıklarımız veya üstün yönlerimiz karşılaştırılarak ülke genelinde örnek zabıta olma yönünde çalışmalar yapılması.

H.2.4.9. 2013 yılı içerisinde personelin kişisel gelişim, teknik bilgilerini yenilemek ve artırmak için seminer düzenlenmesi sağlanacaktır.

H.2.5. DESTEK HİZMETLERİ:

H.2.5.1. Belediyemiz nikâh salonunun tefrişatının 2010 yılı sonuna kadar tamamlanarak halkın hizmetine sunulması.

H.2.5.2. Belediyemiz hizmet binasında bulunan ve kütüphane olarak ayrılan bölümün, personelimiz ve diğer misafirler için kütüphane ve lokal olarak kullanımının sağlanması için tefrişatının bitirilerek 2010 yılı sonuna kadar kullanıma sunulması.

H.2.5.3. Nikâh törenlerine katılmayan kişilere 2011 yılı içerisinde internet üzerinden canlı yayın yapılarak izlemelerinin sağlanması.

H.2.6. HUKUK İŞLERİ:

H.2.6.1. 2010 - 2014 yılları arasında her yıl Belediyemiz bünyesinde çalışan personelin yılda en az bir kez yapılacak eğitim semineri ile hukuksal mevzuat açısından bilgi düzeyinin artırılmasının sağlanması.

H.2.7. BİLGİ İŞLEM:

H.2.7.1. Basılı evraktan tasarruf ederek güncel teknolojiyi kurumsal olarak kullanmak amacıyla elektronik imzaya geçilmesinin gerçekleştirilmesi:

	2010 Hedefleri	2011 Hedefleri	2012 Hedefleri	2013 Hedefleri	2014 Hedefleri
Gerçekleştirme yüzdesi	-	-	%25	%25	%25

H.2.8. DIŞ İLİŞKİLER:

H.2.8.1. Her yıl 19 Mayıs Atatürk'ü Anma Gençlik ve Spor Bayramı haftası içinde belediyemiz önderliğinde yurt içi 2 üniversitemizden en fazla 5'er kişi olmak üzere toplam 10 öğrencinin 2 gün süre ile konuk edilerek Eskişehir ve bölgemizin tanıtılması gerçekleştirilmesi.

H.2.8.2. Her yıl Sivil Toplum Kuruluşları ile işbirliği çalışmaları kapsamında yıl içinde en az 2 yeni aktivite gerçekleştirilmesi.

H.2.8.3. Her yıl içinde 1 adet eşdeğer belediyenin sosyal projeleri ile belediyemiz sosyal projeleri kıyaslanarak başkanlık makamına sunumu gerçekleştirilmesi.

H.2.8.4. Her yıl içinde 3 ulusal, 1 uluslararası fuara en az 5 personelin katılımı gerçekleştirilmesi.

H.2.8.5. 2011 yılında başlamak üzere bölgemizde yer alan Uludere gibi tarihi mirasa sahip yerlerin tanıtımı yapılarak turizme kazandırılması sağlanması.

H.2.8.6. Her yıl ilimizde faaliyet gösteren hemşeri dernekleriyle yılda en fazla 2 kez olmak üzere yapmış oldukları etkinliklere destek verilmesi.

H.2.8.7. 2014 yılına kadar yurt içi 2 yurt dışı 1 adet kardeş belediye oluşturulmasına yönelik çalışmalar yapılması.

H.2.9. KÜLTÜR VE SOSYAL İŞLERİ:

H.2.9.1. 2010 – 2014 yılları arasında her yıl 1 kere düzenlenecek Pişmiş Toprak Sempozyumu kapsamında bilimsel, kültürel ve sanatsal faaliyetler gerçekleştirilmesi.

H.2.9.2. 2010 – 2014 yılları arasında her yıl 2 kez güncel konularda Belde evlerinde seminerler düzenlenmesi.

H.2.9.3. Belde evlerinde 2010 – 2014 yıllarında her yıl 5 kez tiyatro sahneye konulması.

H.2.9.4. 2010 – 2014 yıllarında her yıl 10 kez konserler düzenlenmesi.

H.2.9.5. 2010 yılında bir internet sitesi hazırlanarak halkın belde evlerinde yapılan faaliyetlerden haberdar olması ve ayrıca yapılan kurs kayıtlarının da internetten alınabilmesi sağlanması.

H.2.9.6. Haftada altı gün çalışan aşevleri günde 400 kişi olmak üzere 2010 – 2014 yılları arasında her yıl 124.800 kişiye sıcak yemek sağlanması.

H.2.9.7. 2010 – 2014 yılları arasında her yıl 1 kere Türkiye Futbol Federasyonu ile birlikte Plaj Futbolu Turnuvası düzenlenmesi.

H.2.9.8. Tepebaşı Belediyesi'ne bağlı 51 muhtarla 2010 – 2014 yılları arasında her yıl en az 1 toplantı yapılması.

H.2.9.9. 2010 – 2014 yılları arasında her yıl Ramazan etkinlikleri yapılması.

H.2.9.10. 2010 – 2014 yılları arasında her yıl bir kez Toplu Sünnet Şöleni yapılması.

H.2.10. BASIN YAYIN VE HALKLA İLİŞKİLER:

H.2.10.1. Belediye çalışmalarını tanıtmak üzere 2010 – 2014 yılları arasında her yıl iki kez kurum gazetesi çıkarılması.

H.2.10.2. Belediye çalışanları ile ilgili çeşitli haberlerin yer alacağı kurum içi bülten her yıl üç aylık periyotlarla bir yılda 4 kez çıkarılması.

H.2.10.3. 2010 – 2014 yılları arasında her yıl 1 kere Eski Türk Sineması Geceleri düzenlenmesi.



ESKİŞEHİR

TEPEBAŞI BELEDİYESİ

H.2.10.4. 2010 – 2014 yılları arasında her yıl 10 belirli gün ve haftalar etkinlikleri düzenlenmesi.

H.2.10.5. Vatandaşlardan gelen istek, şikayet ve önerilerin değerlendirildiği Mavi Masa'ya ulaşan taleplere teknik müdürlüklerce görevlendirilen sorumlular tarafından 48 saat içerisinde cevap verilmesi.

H.2.10.6. 2010 – 2014 yılları arasında her yıl 1 kere ulusal ve yerel yazarlar bölge vatandaşlarıyla buluşturulması.

H.2.10.7. 2010 – 2014 yılları arasında her yıl nikahları kıyılan ortalama 1500 çiftte "Birlikte Yaşam Kitapçığı" verilmesi.

H.2.10.8. Kentimizi tanıtan CD ve broşür hazırlanarak 2010 – 2014 yılları arasında her yıl 5000 adet bastırılması.

H.2.10.9. 2010 yılında, belgeselde yer alacak tarihi ve turistik yerlerin tespit edilmesi.

H.2.10.10. 2011-2014 yılları arasında belgeselin ulusal basına dağıtımının gerçekleştirilmesi.

H.2.11. SAĞLIK İŞLERİ:

H.2.11.1. Belediyemiz bünyesinde gerçekleştirilen Ulusal ya da Uluslararası Projelere (AB Hibe projeleri v b.), İl Sağlık Müdürlüğü v.b. diğer kurumlar önderliğinde yürütülebilecek projelere teknik destek vermek. Mevcut projelerin sürdürülmesi diğer kurumlar tarafından düzenlenecek çalışmaların desteklenmesi.

H.2.11.2. İlköğretim Öğrencileri, Ev Kadınları ve Belediye Personelimiz için "Genel Hijyen Eğitimleri" düzenlenmesi:

	2010 Hedefleri	2011 Hedefleri	2012 Hedefleri	2013 Hedefleri	2014 Hedefleri
Kişi sayısı	50	75	100	125	150

H.2.11.3. 2001 yılından beri üye olduğumuz Dünya Sağlık Örgütü Sağlıklı Şehirler Projesi kapsamında gerçekleştirilen Sağlıklı Şehirler Birliği üyeliği gereklerinden olan 2 ulusal ve 2 uluslararası toplantıya 2010 – 2014 yılları arasında her yıl katılımın sağlanması.

H.2.11.4. İl Yönetim Birimleri, İl Genel Meclisi, Tepebaşı Belediyesi Meclisi, Üniversiteler, Kamu Kurumları, Kurum Hastaneleri, gönüllü sektör temsilcilerinden oluşan ve projenin vizyonunu belirleyecek Sağlık Şehir Konseyi oluşturmak ve konseyin 2010 – 2014 yılları arasında her yıl 2 kez toplanmasının sağlanması.



ESKİŞEHİR TEPEBAŞI BELEDİYESİ

H.2.11.5. 2010 yılında Sağlıklı Şehirler Konseyi temsilcileriyle birlikte Sağlıklı Şehir Geliştirme Planının belirlenmesi.

H.2.11.6. 2010 – 2014 yılları arasında, Sağlıklı Şehirler Projesi kapsamında ortaya çıkacak ve Yürütme Kurulu tarafından onaylanacak her türlü projenin tanıtımı amaçlı toplam 20.000 adet broşür, kitapçık ve tanıtım malzemesinin hazırlanması:

	2010 Hedefleri	2011 Hedefleri	2012 Hedefleri	2013 Hedefleri	2014 Hedefleri
Broşür sayısı	10.000	-	10.000	-	-

H.2.11.7. 2010 yılında Şehir Sağlık Profiline güncellenmesi.

H.2.11.8. 2010 yılında hayvan sahiplerinin bilinçlendirilmesi amacıyla; 500 adet el broşürü dağıtılması, köpeklerin dışkılarının toplanması amacıyla 1000 adet eldiven ve bu çöplerin atılacağı özel bir çöp tenekesinin civara konularak vatandaşların bilinçlendirilmesi.

STRATEJİK AMAÇ 3: Belediyenin taşınır ve taşınmaz kaynaklarını kullanarak yeni projeler, gelir artırıcı ve tasarrufa yönelik yöntemler uygulamak.

H.3.1. TEMİZLİK İŞLERİ:

H.3.1.1. Mahallelerde Geri Kazanım Projesi(GEKAP) uygulanması:

	2010 Hedefleri	2011 Hedefleri	2012 Hedefleri	2013 Hedefleri	2014 Hedefleri
Mahalle sayısı	32	33	34	35	36

H.3.1.2. Her yıl Çöp araçlarının Araç Takip Sistemi ile izlenmesi.

H.3.2. ZABITA İŞLERİ:

H.3.2.1. Zabita görev alanını bölgelere ayırarak hizmetlerin daha hızlı ve etkin sürdürülmesi:

	2010 Hedefleri	2011 Hedefleri	2012 Hedefleri	2013 Hedefleri	2014 Hedefleri
Toplam bölge sayısı	5	6	7	7	7

H.3.3. DESTEK HİZMETLERİ:

H.3.3.1. 2010 yılında hizmet binamızda bulunan klima santralinin ısıtma sistemindeki yapıyı, karışım hücreli yapıyla değiştirerek enerji tüketiminden en az % 30 oranında tasarruf edilmesinin sağlanması.

Ayrıca binamızda mevcut Fancoillerin oda büyüklüğüne yetecek biçimde tespitlerinin yapılarak değiştirilmesi ve yetmeyenlere yenilerinin alınması.

H.3.3.2. Deprem, yangın ve sel gibi felaketlerin önlenmesine yönelik olarak ilk yardım ve müdahalenin yapılması hususlarında düzenlenecek eğitimlere 2010 – 2014 yılları arasında her yıl 1 personelin gönderilmesi ve yılda en az bir kere bu konuda hizmet binamız veya eklentilerinden birinde tatbikat yapılması.

H.3.3.3. 2010 yılında tasarruf sağlamak amacıyla hizmet binamız ve eklentilerindeki aydınlatma sistemlerinin gece ve gündüz ayırımının yapıldığı ışık sensörlü lamba ve panolarla yapılmasının sağlanması.

H.3.3.4. 2011 yılında hizmet binamıza ait elektrik ihtiyacımızın, güneş veya rüzgar enerjisini elektrik enerjisine dönüştürülebilecek alternatif enerji kaynakları ile karşılanması amacıyla uygulanabilir projelerin ortaya çıkarılması.

H.3.3.5. 2011 yılında belediyemiz hizmetlerinde kullanılan araçlara Araç Takip Cihazı (ATC) taktırılarak kontrolünün yapılması.

H.3.3.6. 2011 yılında hizmet binamız ve eklentilerine ait iletişim ve haberleşme ihtiyaçlarında kullanılan telefon ve telsizlerin firmalarca yapılan kampanyalardan tasarrufa yönelik olanlarının seçilmesi.

H.3.3.7. 2012 yılında güneş veya rüzgar enerjisini elektrik enerjisine dönüştürülebilecek alternatif enerji kaynakları için hazırlanan projelerin hayata geçirilmesi.

H.3.4. BİLGİ İŞLEM:

H.3.4.1. Maliyetin azalması ve yönetim kolaylığı sağlamak amacıyla yazıcı çeşitlerinin %50'ye indirilmesi:

	2010 Hedefleri	2011 Hedefleri	2012 Hedefleri	2013 Hedefleri	2014 Hedefleri
Çeşitleri azaltma yüzdesi	%10	%10	%10	%10	%10



ESKİŞEHİR

TEPEBAŞI BELEDİYESİ

H.3.4.2. Eski bilgisayarları yenileyerek verimliliği artırmak amacıyla bilgisayar donanımının yenilenmesi:

	2010 Hedefleri	2011 Hedefleri	2012 Hedefleri	2013 Hedefleri	2014 Hedefleri
Donanım yenileme yüzdesi	%20	%20	%20	%20	%20

H.3.4.3. Oluşabilecek doğal felaket sonrasında en kısa sürede tüm verilerin kullanılabilir hale getirilmesi amacıyla bir sistem oluşturulması:

	2010 Hedefleri	2011 Hedefleri	2012 Hedefleri	2013 Hedefleri	2014 Hedefleri
Sistemin tamamlanma yüzdesi	%40	%40	%20	-	-

H.3.4.4. Bilgi erişimin hızlanması ve güvenliğinin kazanılması amacıyla Belediyemize ait yazılı evrağın ve projelerin oluşturulacak bir elektronik arşivde tutulmasını gerçekleştirilmesi:

	2010 Hedefleri	2011 Hedefleri	2012 Hedefleri	2013 Hedefleri	2014 Hedefleri
Gerçekleştirme yüzdesi	-	%15	%15	%15	%15

H.3.5. DİŞ İLİŞKİLER:

H.3.5.1. Belediyemiz birimler arası bilgi aktarımının sağlanması için yurtdışına gönderilen personelin döndüğünde yurt dışı kazanımlarını bir rapor halinde görsel olarak tüm birim müdürlerine sunumunun sağlanması.



ESKİŞEHİR
TEPEBAŞI BELEDİYESİ

H.3.6. MALİ HİZMETLER:

H.3.6.1. Gelir ve Gider Bütçesi tahmin ve gerçekleştirme oranını yükseltilmesi:

	2010 Hedefleri	2011 Hedefleri	2012 Hedefleri	2013 Hedefleri	2014 Hedefleri
Tahmin ve Gerçekleşme oranı	%85	%88	%90	%92	%94

H.3.6.2. Her yıl Belediye gelirlerinin arttırılması

- Vergi gelirleri (kaçak tespit),
- Vergi dışı gelirlerin tespit oranı

Bir önceki yıllarla karşılaştırılacaktır.

H.3.6.3. Gelir/Gider Bütçesinin gerçekleştirme oranının artırılması:

	2010 Hedefleri	2011 Hedefleri	2012 Hedefleri	2013 Hedefleri	2014 Hedefleri
Gelir/Gider Gerçekleştirme oranı	%90	%92	%94	%95	%98

H.3.6.4. Yatırımlarımızı sekteye uğratmadan mevcut borcu yeniden yapılandırmak ve borç yükünden %100 kurtulma:

	2010 Hedefleri	2011 Hedefleri	2012 Hedefleri	2013 Hedefleri	2014 Hedefleri
Borç yükünden kurtulma oranı	%70	%30	-	-	-

H.3.6.5. Her yıl kurum gelirlerinin tahsilatını, harcama birimleri arasında kaynak dağılımını ve ön mali kontrol işlemlerini etkili ve verimli yöntemlerle gerçekleştirmek, muhasebe kayıtlarının hızlı, doğru ve raporlanabilir şekilde tutulmasının sağlanması.



ESKİŞEHİR
TEPEBAŞI BELEDİYESİ

H.3.6.6. Gelir Bütçesi gerçekleştirme oranını, her yılsonu itibari ile yükseltilmesi:

	2010 Hedefleri	2011 Hedefleri	2012 Hedefleri	2013 Hedefleri	2014 Hedefleri
Gelir bütçesi gerçekleşme oranı	%93	%94	%95	%96	%97

H.3.6.7. 2010 yılı sonuna kadar, ön mali kontrol faaliyetlerinin yürütülmesi için gerekli kurumsal yapıyı oluşturarak bütün gruplardaki mali karar ve işlemler ile ilgili ön mali kontrolleri, süresi içinde yaparak harcama birimlerine intikal ettirilmesi.

H.3.6.8. Tahmin edilen tahsilatı yapılmayan tahakkukların düşürülmesi:

	2010 Hedefleri	2011 Hedefleri	2012 Hedefleri	2013 Hedefleri	2014 Hedefleri
Düşürülecek oran	%6	%5,5	%5	%4	%3

H.3.6.9. 2009 yılı sonu itibari ile bankalar ve e-belediye vasıtasıyla yapılan tahsilât oranı %58'dir. Bu oranı her yıl yükseltilmesi:

2010 Hedefleri	2011 Hedefleri	2012 Hedefleri	2013 Hedefleri	2014 Hedefleri
%62	%68	%70	%72	%75

H.3.6.10. İdarece tarh işlemlerinin yapılması sonucu Emlak Vergisi tahakkuklarının her yıl artışının sağlanması:

	2010 Hedefleri	2011 Hedefleri	2012 Hedefleri	2013 Hedefleri	2014 Hedefleri
Artış miktarı	%2	%1,5	%1,5	%1	%1



ESKİŞEHİR
TEPEBAŞI BELEDİYESİ

H.3.7. YAZI İŞLERİ:

H.3.7.1. 2010-2014 Yılları arasında 5393 Sayılı Kanununun 23. Maddesi gereği aylık yapılacak Meclis Toplantılarında alınacak karar özetleri 7 gün içinde Belediyemiz Web sitesinde internet ortamında halka duyurulacaktır.

H.3.8. STRATEJİ GELİŞTİRME:

H.3.8.1. Yıllık Performans Programına göre birimlerin performansları 3 ayda bir izlenmesi:

	2010 Hedefleri	2011 Hedefleri	2012 Hedefleri	2013 Hedefleri	2014 Hedefleri
İzleme Sayısı	4	4	4	4	4

H.3.8.2. İlçe Belediye Sınırları İçerisindeki mahallelerde vatandaş ihtiyacı ve beklentileri anketi uygulanması:

	2010 Hedefleri	2011 Hedefleri	2012 Hedefleri	2013 Hedefleri	2014 Hedefleri
Anket sayısı	-	1	-	1	-

H.3.8.3. Tepebaşı İlçe Belediyesinde çalışanların Kurumun iş ve işlemleri hakkındaki görüş, öneri ve taleplerini almak üzere yılda 1 kez anket uygulanması:

	2010 Hedefleri	2011 Hedefleri	2012 Hedefleri	2013 Hedefleri	2014 Hedefleri
Çalışan Anket sayısı	1	1	1	1	1

H.3.8.4. Vatandaşların belediye hizmetleri ile ilgili istek, öneri ve eleştirilerini almak amacıyla 3 ayda bir merkez binada vatandaş memnuniyet anketi uygulanması:

	2010 Hedefleri	2011 Hedefleri	2012 Hedefleri	2013 Hedefleri	2014 Hedefleri
Anket sayısı	4	4	4	4	4



ESKİŞEHİR

TEPEBAŞI BELEDİYESİ

H.3.8.5. Birimlerinde yaşanan sorunların paylaşılması amacıyla her yıl 3 ayda bir birim sorumluları toplantısı yapılması:

	2010 Hedefleri	2011 Hedefleri	2012 Hedefleri	2013 Hedefleri	2014 Hedefleri
Toplantı sayısı	4	4	4	4	4

H.3.9. TEFTİŞ KURULU:

H.3.9.1. Müdürlük Personelinin mevzuattaki değişimleri takip edebilmesi amacı ile her yıl eğitim, seminer, konferans, panel vb. katılmalarının sağlanması (En az 1 eğitim).

H.3.10. İNSAN KAYNAKLARI:

H.3.10.1. Çalışanların kişisel ve mesleki beceri ve kapasitelerini geliştirerek verimlilik ve kalite artışı sağlamak hizmet içi eğitimin verilmesi:

	2010 Hedefleri	2011 Hedefleri	2012 Hedefleri	2013 Hedefleri	2014 Hedefleri
Eğitim (saat)	600	600	600	600	600

H.3.10.2. Bilgi ve görgülerini arttırmak amacı ile yılda 20 personelin seminer, fuar, sempozyum vb. faaliyetlere katılmalarının sağlanması:

	2010 Hedefleri	2011 Hedefleri	2012 Hedefleri	2013 Hedefleri	2014 Hedefleri
Personel sayısı	20	20	20	20	20

H.3.10.3. Yılda 10 personelin kendi görev alanları ile ilgili eşdeğer bir belediyeye karşılaştırma, araştırma ve inceleme gezisi düzenlenmesi:



ESKİŞEHİR

TEPEBAŞI BELEDİYESİ

HAZIRLIK PROGRAMI ÇİZELGESİ

I. HAZIRLIK DÖNEMİ
1. Literatür taraması
2. Stratejik planlama iç genelgenin yayınlanması
3. Stratejik planlama ekibinin oluşturulması
4. Hazırlık Programı toplantısı
4.1. Stratejik planlama ekibi toplantısı, hazırlık programı eğitimi
4.2. Stratejik planlama hazırlık programı içerik ve ihtiyaçların belirlenmesi
4.3. Hazırlık Programı çizelgesinin oluşturulması
II. DURUM ANALİZİ
SWOT ANALİZİ EĞİTİMİ
İÇ ÇEVRE ANALİZİ
1. KURULUŞUN YAPISI
1.1. Kuruluşun Örgüt Yapısı
1.2. Birimlerin görevleri ve görev çakışmalarının ortaya konması
1.3. Birimlerin görevleri ve görev çakışmalarının
1.3. Kuruluş Yapısında yapılması gündemde olan önemli değişikliklerin ortaya konulması
1.4. Kuruluş Yapısında ve görev alanlarında yapılması gündemde olan önemli değişiklikler
1.5. İzleme ve değerlendirme sistemi ortaya çıkarılması
1.6. İzleme ve değerlendirme sisteminin incelenmesi
1.7. Kuruluş Yapısının güçlü ve zayıf yönlerinin belirlenmesi
1.8. Elde edilen verilerin toplanması ve SPE'ne sunulması
2. BEŞERİ KAYNAKLAR
2.1. Kuruluş Personelinin Sayısı ve Dağılımının ortaya konulması
2.2. Kuruluş Personelinin Sayısının incelenmesi
2.3. Personelin Eğitim Düzeyi, Yetkinliği ve Deneyiminin ortaya çıkarılması
2.4. Personelin Eğitim Düzeyi, Yetkinliği ve Deneyiminin incelenmesi
2.5. Beşeri kaynakların güçlü ve zayıf yönlerinin belirlenmesi
2.6. Elde edilen verilerin toplanması ve SPE'ne sunulması
3. KURUM KÜLTÜRÜ
3.1. İletişim süreçlerinin ortaya çıkarılması
3.2. İletişim süreçlerinin incelenmesi
3.3. Karar alma süreçlerinin ortaya konulması
3.4. Karar alma süreçlerinin incelenmesi
3.5. Var olana gelenekler ve temel değerlerin ortaya çıkarılması
3.6. Var olana gelenekler ve temel değerlerin incelenmesi
3.7. Kurum kültürünün güçlü ve zayıf yönlerinin belirlenmesi
3.8. Elde edilen verilerin toplanması ve SPE'ne sunulması
4. KURULUŞUN KULLANDIĞI TEKNOLOJİ
4.1. Kuruluşun teknolojik alt yapısının ortaya konulması
4.2. Kuruluşun teknolojik alt yapısının incelenmesi
4.3. Teknolojinin kullanım düzeyinin belirlenmesi
4.4. Teknolojinin kullanım düzeyinin incelenmesi
4.5. Kullanılan teknolojinin güçlü ve zayıf yönlerinin belirlenmesi
4.6. Elde edilen verilerin toplanması ve SPE'ne sunulması



5. MALİ DURUM
5.1. Kurumun mali kaynaklarının ortaya konulması
5.2. Kurumun mali kaynaklarının incelenmesi
5.3. Bütçe büyüklüğünün belirlenmesi
5.4. Bütçe büyüklüğünün incelenmesi
5.5. Kuruluşun araç, bina ve diğer varlıklarının belirlenmesi
5.6. Kuruluşun araç, bina ve diğer varlıklarının incelenmesi
5.7. Mali durumun güçlü ve zayıf yönlerinin belirlenmesi
5.8. Elde edilen verilerin toplanması ve SPE' ne sunulması
DIŞ ÇEVRE ANALİZİ
1. TARİHİ GELİŞİM/COĞRAFI YAPI/YER ALTI KAYNAKLARI
1.1. Tarihi gelişim/Coğrafi Konum/yer altı kaynakları hakkında bilgi toplamak
1.2. Tarihi gelişim/Coğrafi Konum/yer altı kaynaklarını incelemek
1.3. Fırsat ve Tehditlerin Belirlenmesi
1.4. Elde edilen verilerin toplanması ve SPE' ne sunulması
2. YASAL YÜKÜMLÜLÜKLER VE MEVZUAT ANALİZİ
2.1. Yasal Yükümlülük ve mevzuat hakkında bilgi toplamak
2.2. Yasal Yükümlülük ve mevzuatın incelenmesi
2.3. Fırsat ve Tehditlerin belirlenmesi
2.4. Elde edilen verilerin toplanması ve SPE'ne sunulması
3. FAALİYET ALANLARI İLE ÜRÜN VE HİZMET BELİRLENMESİ
3.1. Faaliyet alanları ile ürün ve hizmetler hakkında bilgi toplamak
3.2. Faaliyet alanları ile ürün ve hizmetleri incelemek
3.3. Fırsat ve Tehditlerin belirlenmesi
3.4. Elde edilen verilerin toplanması ve SPE'ne sunulması
4. EKONOMİK ÇEVRE ANALİZİ
4.1. Ekonomik çevre ile ilgili bilgi toplamak
4.2. Ekonomik çevreyi incelemek
4.2. Varsayım geliştirmek ve tahminlerde bulunmak
4.3. Fırsat ve tehditlerin belirlenmesi
4.4. Elde edilen verilerin toplanması ve SPE'ne sunulması
5. SOSYOKÜLTÜREL ÇEVRE ANALİZİ
5.1. Sosyokültürel çevre hakkında bilgi toplamak
5.2. Sosyokültürel çevreyi incelemek
5.3. Sosyokültürel çevre gelişimi hakkında varsayım ve tahminlerde bulunmak
5.4. Fırsat ve tehditlerin belirlenmesi
5.5. Elde edilen verilerin toplanması ve SPE'ne sunulması
6. DEMOGRAFİK ÇEVRE ANALİZİ
6.1. Demografik çevre hakkında bilgi derlemek
6.2. Demografik çevreyi incelemek
6.3. Fırsat ve tehditlerin belirlenmesi
6.4. Elde edilen verilerin toplanması ve SPE'ne sunulması
7. TEKNOLOJİK ÇEVRE ANALİZİ
7.1. Teknolojik çevre hakkında bilgi toplamak
7.2. Teknolojik çevreyi incelemek



ESKİŞEHİR
TEPEBAŞI BELEDİYESİ

7.3. Fırsat ve Tehditlerin belirlenmesi
7.4. Elde edilen verilerin toplanması ve SPE'ne sunulması
8. ULUSLARARASI ÇEVRE ANALİZİ
8.1. Belediyemizin faaliyet alanında dünyadaki durum ve gelişmeleri incelemek
8.2. Dünyadaki temel eğilimler ve sorunlar arasında kuruluşu yakından ilgilendiren kritik konular
8.3. Uluslar arası kalkınma planları ve programlarını araştırma
8.4. Fırsat ve Tehditlerin Belirlenmesi
8.5. Elde edilen verilerin toplanması ve SPE'ne sunulması
9. SWOT ANALİZİNİN SON HALİNİN ORTAYA KONMASI
PAYDAŞ ANALİZİ
1. PAYDAŞ ANALİZİ EĞİTİMİ
2. PAYDAŞLARIN TESPİT EDİLMESİ
3. PAYDAŞLARIN ÖNEM ETKİSİNE GÖRE SIRALANMASI
4. PAYDAŞLARIN DEĞERLENDİRİLMESİ
5. PAYDAŞLARIN GÖRÜŞ VE ÖNERİLERİNİN ALINMASI
6. Bilgilerin toplanması ve SPE'ne sunulması
İÇ ÇEVRE, DIŞ ÇEVRE VE PAYDAŞ ANALİZİ BİLGİLERİNİN TOPARLANMASI VE SWOT MATRİSİNİN OLUŞTURULMASI
III. GELECEĞE BAKIŞ
1. TEMEL AMACIMIZIN (MİSYONUMUZUN) BELİRLENMESİ
1.1. Misyon tanımlaması ve başarılı örneklerin sunumu
1.2. Misyon oluşturma
1.3. Oluşturulan verilerin toplanması ve SPE'ne iletilmesi
2. TEMEL DEĞERLERİMİZİN BELİRLENMESİ
2.1. Temel değerler tanımı ve başarılı örneklerin sunumu
2.2. Temel değerlere karar verme
2.3. Nasıl yaygınlaştırılacağı tartışılması
2.4. Oluşturulan verilerin toplanması ve SPE'ne iletilmesi
3. STRATEJİK AMAÇLARIMIZIN BELİRLENMESİ
3.1. Stratejik amaçların tanımı
3.2. Stratejik amaçların oluşturulması
3.3. Oluşturulan verilerin toplanması ve SPE'ne iletilmesi
4. HEDEFLERİN OLUŞTURULMASI
4.1. Müdürlüklerin stratejik amaçlar doğrultusunda hedef oluşturması
4.2. Ölçülemeyen hedeflerin ayrıştırılması
4.3. Ölçülemeyen hedeflerin performans göstergelerinin oluşturulması
4.4. Oluşturulan verilerin toplanması ve SPE'ne iletilmesi
IV. STRATEJİK PLANIN YAZILMASI VE ONAY
1. Stratejik plan taslağının yazılması
2. Taslağın ekibe sunulması
3. Her Müdürlüklerle tek tek görüşülerek Stratejik Plana son şeklinin verilmesi
4. Taslağın Encümende görüşülmesi
5. Taslağın Meclise sunulması
6. Stratejik Planın DPT'ye gönderilmesi

*SPE: Strateji Planlama Ekibi *DPT: Devlet Planlama Teşkilatı

KAYNAKLAR

- Devlet Meteoroloji İşleri Genel Müdürlüğü; 11.06.2009; www.meteor.gov.tr
- Devlet Planlama Teşkilatı; Kamu İdareleri İçin Stratejik Planlama Kılavuzu; 2. Sürüm; Haziran 2006
- Kaplan, R.S., NORTON D.P.; Strateji Haritaları Gayri maddi Varlıkları Maddi Sonuçlara Dönüştürmek; Ağustos 2006
- Karluk, Rıdvan S.; Eskişehir İlinin Sosyo-Ekonomik Gelişmişlik Seviyesi ve Eskişehir’de Öne Çıkan Sektörler; ETO Eskişehir Ticaret Odası Dergisi; 2007; 106.sayı, s.63-66
- Kaya, Muammer; Eskişehir’in Sosyo Ekonomik Sorunları ve Çözüm Önerileri; ETO Eskişehir Ticaret Odası Dergisi; 2002; 84.sayı, s.78-81
- Kaya, Muammer; Eskişehir’de Kadın Profili; ETO Eskişehir Ticaret Odası Dergisi; 2005; 96.sayı, s.91-94
- TMMOB Eskişehir Kent Sempozyumu; 2008;
- Türkiye İstatistik Kurumu; 06.08.2009; www.tuik.gov.tr
- Türkiye İstatistik Kurumu; Adrese Dayalı Nüfus Kayıt Sistemi verileri; 06.08.2009; tuikapp.tuik.gov.tr/adnksdagitapp/adnks.zul
- Ülgen, H., Mirze, K.; İşletmelerde Stratejik Yönetim; Ekim 2007